

ABBYY Lingvo x5

Руководство системного администратора

Информация, содержащаяся в этом документе, может быть изменена без предварительного уведомления, и компания АBBYY не берет на себя на этот счет никаких обязательств.

Программное обеспечение, описываемое в этом документе, поставляется в соответствии с Лицензионным договором. Это программное обеспечение может быть использовано или скопировано лишь в строгом соответствии с условиями этого договора. Копирование этого программного обеспечения на какой-либо носитель информации, если на это нет специального разрешения в Лицензионном договоре или в соглашении о нераспространении, является нарушением Закона Российской Федерации "О правовой охране программ для ЭВМ и баз данных" и норм международного права.

Никакая часть настоящего Руководства ни в каких целях не может быть воспроизведена или передана в какой бы то ни было форме и какими бы, то ни было средствами, будь то электронные или механические, включая фотокопирование и запись на магнитные носители, если на то нет письменного разрешения компании АBBYY.

© 2008 АBBYY. Все права защищены.

Adobe

Adobe, Acrobat являются товарными знаками или зарегистрированными товарными знаками Adobe Systems Incorporated в Соединенных Штатах Америки и/или других странах.

Microsoft

Microsoft, Windows, Windows NT, Windows Vista, Outlook, Internet Explorer, Excel, PowerPoint являются зарегистрированными товарными знаками или товарными знаками компании Microsoft Corporation в Соединенных Штатах Америки и/или других странах. Скриншоты продуктов компании Microsoft Corporation приводятся с разрешения компании Microsoft Corporation.

Unicode

Unicode является товарным знаком компании Unicode, Inc.

Arial

Arial является товарным знаком Monotype Corporation в ведомстве США по Патентам и товарным знакам и может быть зарегистрирован в некоторых странах.

ParaType

Newton — это зарегистрированный товарный знак ParaType Inc.

Остальные товарные знаки являются товарными или зарегистрированными товарными знаками своих законных владельцев.

Содержание

Системные требования	4
Как развернуть ABBYY Lingvo x5 в сети	5
Шаг 1. Создание административной установки	6
Порядок действий	6
Как установить сервер лицензий и менеджер лицензий	6
Как создать административный пакет	7
Шаг 2. Управление лицензиями	8
Порядок действий	8
ABBYY Lingvo x5 License Manager	8
Типы и статусы лицензий	9
Как добавить лицензию в ABBYY Lingvo x5 License Manager	10
Работа с лицензиями (как зарезервировать или освободить лицензию и т.д.)	12
Пулы лицензий	14
Работа с пулами (как создать, зарезервировать пул и т.д.)	14
Примеры распределения лицензий между рабочими станциями	14
Получение лицензий рабочими станциями при установке и запуске ABBYY Lingvo x5	16
Шаг 3. Установка ABBYY Lingvo x5 на рабочие станции	18
Порядок действий	18
Установка в интерактивном режиме	18
Установка через командную строку	18
Установка с использованием Active Directory	20
Установка с помощью Microsoft SMS	28
Установка с помощью Microsoft System Center Configuration Manager 2007 (SCCM)	31
Установка с помощью Task Scheduler	37
Часто задаваемые вопросы	38
Как установить ABBYY Lingvo x5 на терминальный сервер	38
Как изменить настройки сетевого соединения	38
Как исправить программу ABBYY Lingvo на рабочих станциях	39
Как переименовать или перенести сервер лицензий на другой компьютер	39
Техническая поддержка	41

Системные требования

Требования к папке административной установки

1. Свободное место на жестком диске: 3,2 Гб.
2. Права на чтение папки административной установки у всех пользователей (например, \\MyFileServer\Program Distributions\ABBYY Lingvo x5), на компьютеры которых предполагается установить ABBYY Lingvo x5.
3. При развертывании ABBYY Lingvo x5 через Active Directory® у группы Domain Computers должны иметься права чтения папки административной установки.

Замечание. Сервер (\\MyFileServer), на котором создается административный пакет, должен являться файловым сервером под управлением любой системы, поддерживающей длинные имена.

Требования к серверу лицензирования

1. Операционная система Microsoft® Windows 7, Microsoft® Windows Vista®, Microsoft Windows® XP или Microsoft Windows Server® 2003, Microsoft® Windows Server 2008, Microsoft® Windows Server 2008R2.
2. Свободное место на жестком диске 50 Мб для создания файлов лицензий и учетных записей.

Замечание. Операционная система, под управлением которой работает сервер лицензирования, должна допускать не меньшее количество подключений, чем количество всех пользователей программы (только для лицензии типа concurrent).

Замечание. Административный пакет и сервер лицензирования могут быть расположены как на разных серверах, так и на одном (но обязательно в разных папках).

Требования к станции администратора лицензий ABBYY Lingvo x5

Замечание. Станция администратора лицензий – это компьютер, на котором установлено приложение ABBYY Lingvo x5 License Manager. Подробнее см. раздел [ABBYY Lingvo x5 License Manager](#).

1. Операционная система Microsoft Windows 7, Microsoft Windows Vista, Microsoft Windows XP или Microsoft Windows Server 2003, Microsoft Windows Server 2008, Microsoft Windows Server 2008R2.
Для работы с локализованным интерфейсом операционная система должна обеспечивать необходимую языковую поддержку.
2. Оперативная память: не менее 512 Мб.
3. Свободное место на жестком диске 20 Мб.

Требования к рабочей станции

1. ПК с процессором семейств Intel® Pentium®/Celeron®/Xeon™/Core 2 Duo®/i3/i5/i7, AMD K6/Athlon™/Duron™ или совместимым с ними процессором, тактовая частота которого составляет не менее 1 ГГц.
2. Операционная система Microsoft Windows 7, Microsoft Windows Vista, Microsoft Windows XP или Microsoft Windows Server 2003, Microsoft Windows Server 2008, Microsoft Windows Server 2008R2.
Для работы с локализованным интерфейсом операционная система должна обеспечивать необходимую языковую поддержку.
3. Оперативная память: не менее 512 Мб.
4. Свободное место на жестком диске: от 2 Гб до 2,7 Гб, в зависимости от версии ABBYY Lingvo x5 и типа установки.

Замечание. Для работы с онлайн-словарями программа ABBYY Lingvo x5 использует протокол http, порты 80/TCP, 8080/TCP.

Как развернуть ABBYY Lingvo x5 в сети

Развертывание ABBYY Lingvo x5 в сети состоит из следующих этапов:

1. Создание административной установки

- a. Установите сервер лицензирования ABBYY Lingvo x5 License Server, а также приложение для управления лицензиями ABBYY Lingvo x5 License Manager.
Подробнее см. раздел [Как установить сервер лицензий и менеджер лицензий](#).
- b. Создайте административный пакет ABBYY Lingvo x5.
Административный пакет – это копия дистрибутива ABBYY Lingvo x5, расположенная на сервере и предназначенная для дальнейшей установки на рабочие станции.
Подробнее см. раздел [Как создать административный пакет](#).

2. Управление лицензиями

Для управления лицензиями используется специальное приложение – менеджер лицензий ([ABBYY Lingvo x5 License Manager](#)).

Чтобы лицензии были правильно распределены между рабочими станциями, при установке ABBYY Lingvo x5 необходимо дать определенным рабочим станциям приоритет в получении отдельных лицензий. Для этого используется резервирование лицензий и пулов за рабочими станциями.

Пул лицензий – это набор равноценных лицензий (серийных номеров). Пулы предназначены для более удобной работы с лицензиями. Например, вместо отдельного резервирования каждой лицензии достаточно добавить лицензии в пул и зарезервировать этот пул за нужными рабочими станциями (см.

[Пулы лицензий](#)).

Подробнее см. [Шаг 2. Управление лицензиями](#).

3. Установка программы ABBYY Lingvo x5 на рабочие станции

Установка ABBYY Lingvo x5 на рабочие станции может быть выполнена несколькими способами – см. [Шаг 3. Установка ABBYY Lingvo x5 на рабочие станции](#).

При установке ABBYY Lingvo x5 происходят установка per seat-лицензий на рабочие станции, а также привязывание рабочих станций к серверу (для получения concurrent-лицензий). Установка лицензий и привязывание рабочих станций к серверу определяются тем, за какими рабочими станциями зарезервированы те и иные пулы и лицензии на момент установки. Подробнее см. [Получение лицензий при установке ABBYY Lingvo x5](#).

Шаг 1. Создание административной установки

Порядок действий

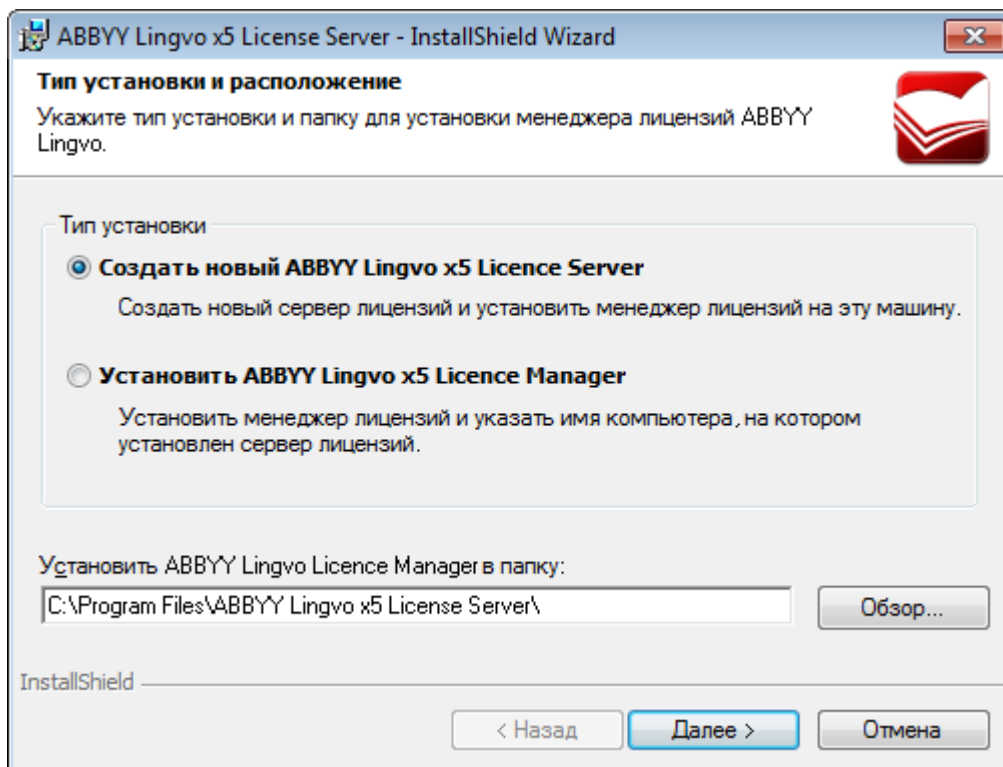
1. Установите ABBYY Lingvo x5 Licence Server и ABBYY Lingvo x5 Licence Manager.
2. Создайте административный пакет.

Как установить сервер лицензий и менеджер лицензий

1. Запустите файл **License Server\Setup.exe** с установочного диска ABBYY Lingvo x5.
2. Следуйте инструкциям программы установки.

В процессе установки вы можете:

- Создать новый сервер, а вместе с ним установить приложение для управления лицензиями ABBYY Lingvo x5 License Manager.
Сервер и менеджер лицензий будут установлены на компьютер, с которого производится их установка. Путь к папке, в которую будет установлен менеджер лицензий, вы можете изменить.
- Установить только ABBYY Lingvo x5 License Manager, указав имя сервера лицензий.
В данном случае вы должны указать папку, в которую будет установлен менеджер лицензий и имя компьютера, на котором находится сервер лицензий.



Замечание. Если управление лицензиями ABBYY Lingvo x5 будут осуществлять несколько пользователей:

- На компьютере каждого из этих пользователей должно быть установлено приложение ABBYY Lingvo x5 License Manager.
- Каждый пользователь должен являться членом одной из локальных групп на сервере лицензий:
 1. ABBYY Licensing Administrators
 2. BUILTIN\Administrators

Замечание. Вы можете отключить авторизацию пользователя в файле **%programfiles%\Common Files\ABBYY\Lingvo\15.0\Licensing\NetworkLicenseServer.ini**. Данный файл находится на компьютере, где установлен сервер лицензий. В указанном файле добавьте следующий параметр:

```
[Licensing]
EnableManagerAuthorization = false
```

Изменения вступят в силу только после перезапуска системного сервиса **ABBYY Lingvo x5 Licensing Service**.

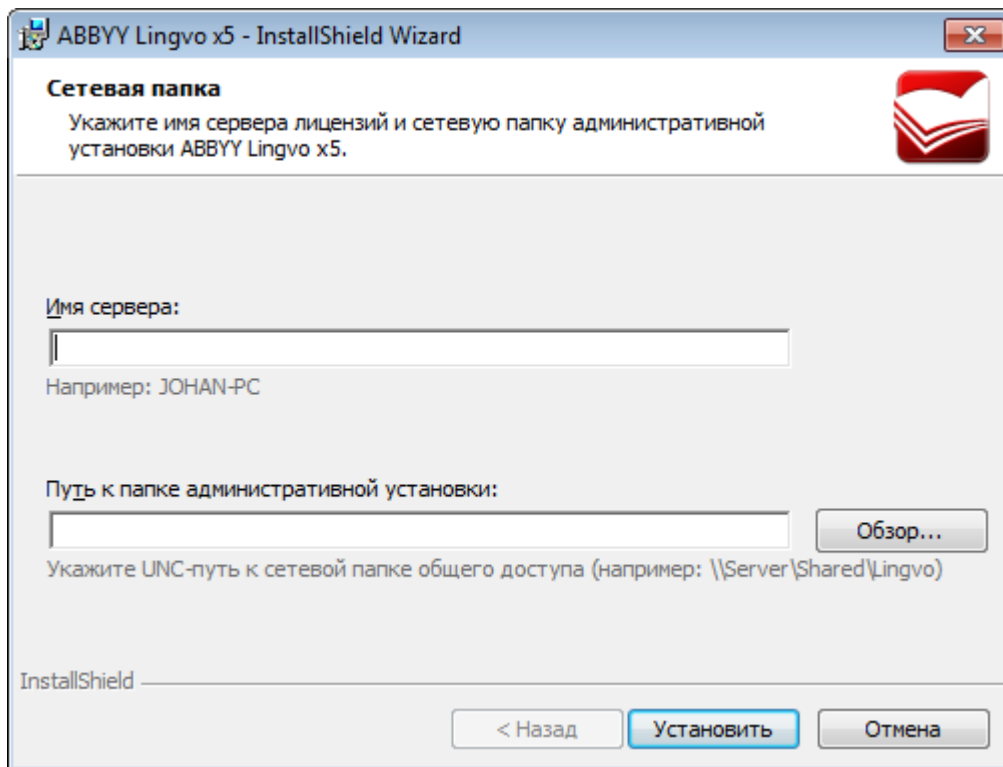
После отключения авторизации любой пользователь, на компьютере которого установлено приложение ABBYY Lingvo x5 License Manager, сможет осуществлять управление лицензиями.

Как создать административный пакет

1. Запустите файл **AdminSetup.exe** с установочного диска ABBYY Lingvo x5.
2. Следуйте инструкциям программы установки.

В процессе установки укажите:

- NetBIOS-имя сервера лицензий.
- Путь к папке административной установки.



Замечания.

1. Чтобы узнать NetBIOS-имя компьютера, щелкните правой кнопкой мыши на значок **Мой компьютер** и выберите в появившемся меню пункт **Свойства**. В открывшемся окне перейдите на закладку **Имя компьютера** и нажмите кнопку **Изменить...** В открывшемся окне нажмите кнопку **Дополнительно...** Далее в открывшемся окне смотрите поле **NetBIOS-имя компьютера**.
2. Для установки необходимо иметь права на чтение и запись в папку административной установки.
3. Не рекомендуется переносить папку с административным пакетом после завершения установки ABBYY Lingvo x5 на рабочие станции.

Шаг 2. Управление лицензиями

Порядок действий

Сконфигурируйте лицензии с помощью приложения ABBYY Lingvo x5 License Manager:

1) Добавьте лицензии в ABBYY Lingvo x5 License Manager.

Подробнее см. [Как добавить лицензию](#).

2) Создайте пулы лицензий и добавьте в них нужные лицензии.

Подробнее см. [Работа с лицензиями \(как зарезервировать или освободить лицензию и т.д.\)](#),
[Работа с пулами \(как создать, зарезервировать пул и т.д.\)](#).

Пул лицензий – это набор равноценных лицензий (серийных номеров). Пулы предназначены для более удобной работы с лицензиями. Например, вместо того, чтобы резервировать отдельно каждую лицензию, достаточно добавить лицензии в пул и зарезервировать этот пул за нужными рабочими станциями.

Подробнее см. раздел

[Пулы лицензий.](#)

3) Зарезервируйте пулы и лицензии за нужными рабочими станциями.

Подробнее см. [Работа с лицензиями \(как зарезервировать или освободить лицензию и т.д.\)](#), [Работа с пулами \(как создать, зарезервировать пул и т.д.\)](#).

Резервируя лицензии и пулы, вы даете определенным рабочим станциям приоритет в получении лицензий.

Распределение per seat-лицензий между рабочими станциями, а также привязывание рабочих станций к серверу (для получения concurrent-лицензий) происходят при установке ABBYY Lingvo x5 и определяются тем, за какими рабочими станциями зарезервированы те и иные пулы и лицензии на момент установки. Подробнее см. [Получение лицензий при установке ABBYY Lingvo x5](#), а также [Типы и статусы лицензий](#).

Внимание. Резервируйте лицензии и пулы до начала установки ABBYY Lingvo x5 на рабочие станции. Чтобы привязать или отвязать рабочую станцию от сервера после установки на нее ABBYY Lingvo x5, потребуется переустановить программу. Для переноса per seat-лицензии с одной рабочей станции на другую после установки ABBYY Lingvo x5 на рабочие станции потребуется деактивировать лицензию. Количество деактиваций ограничено. Подробнее: [Как деактивировать per seat-лицензию](#).

ABBYY Lingvo x5 License Manager

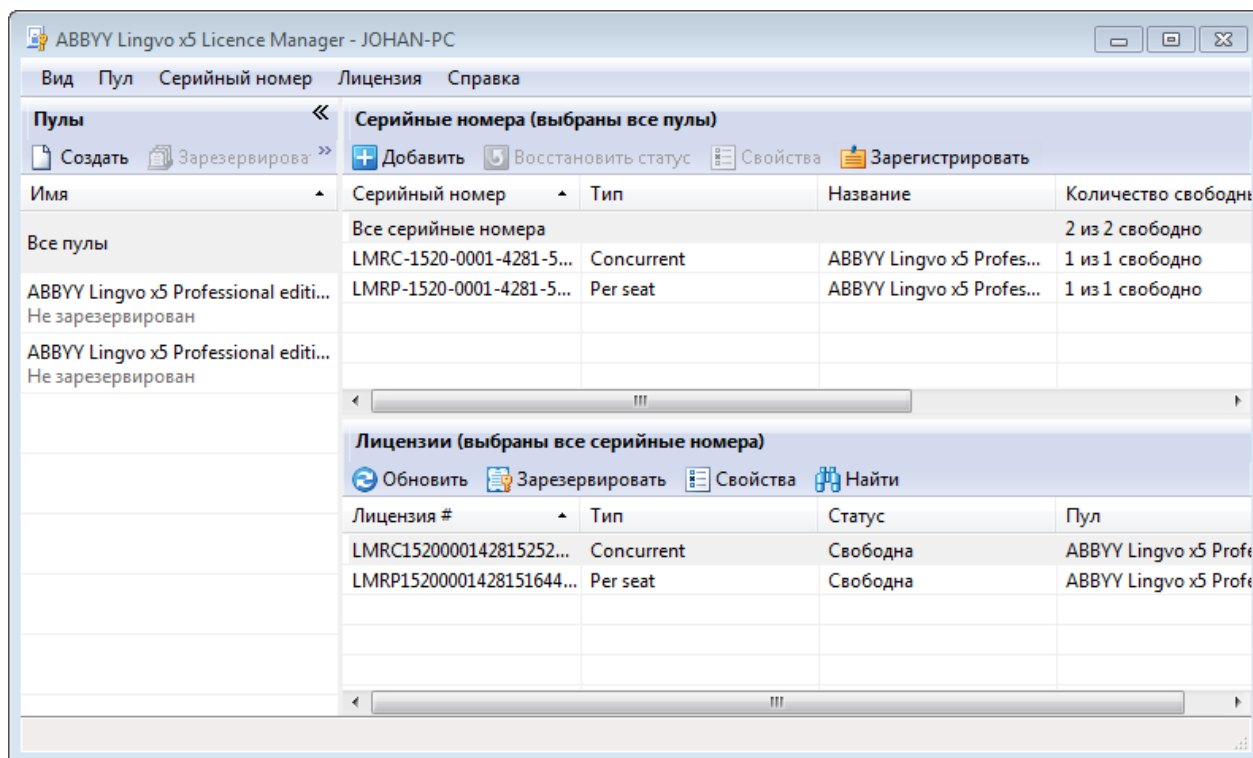
Для работы с лицензиями используется специальное приложение ABBYY Lingvo x5 License Manager. Данное приложение устанавливается на станцию администратора лицензий в процессе развертывания программы в корпоративной сети (см. [Как установить сервер лицензий и менеджер лицензий](#)).

ABBYY Lingvo x5 License Manager позволяет:

- Добавлять и активировать лицензии;
- Резервировать лицензии за рабочими станциями;
- Использовать пулы для более эффективного управления лицензиями;
- Получать информацию о параметрах лицензий;
- Обновлять информацию о статусе лицензий.

Как запустить ABBYY Lingvo x5 License Manager

В меню **Пуск>Программы>Утилиты ABBYY Lingvo x5** выберите **ABBYY Lingvo x5 License Manager**.



Типы и статусы лицензий

Существует два типа лицензий: concurrent и per seat.

Concurrent-лицензии

Concurrent-лицензия (лицензия распределенного доступа) не привязывается к конкретной рабочей станции. При запуске программа ABBYY Lingvo x5 обращается на сервер ABBYY Lingvo x5 License Server для получения concurrent-лицензий. Если в этот момент на сервере есть подходящие concurrent-лицензии, то ABBYY Lingvo x5 «занимает» их (подробнее см. раздел [Получение concurrent-лицензий при запуске ABBYY Lingvo x5](#)). При закрытии ABBYY Lingvo x5 на рабочей станции лицензии освобождаются.

Программа ABBYY Lingvo x5 обращается на сервер ABBYY Lingvo x5 License Server, только если данная рабочая станция была привязана к серверу при установке ABBYY Lingvo x5. Подробнее см. раздел [Получение лицензий при установке ABBYY Lingvo x5](#).

Замечание. Если на момент обращения рабочей станции на сервер ABBYY Lingvo x5 License Server свободные лицензии отсутствуют, программа выдает соответствующее сообщение.

Статусы concurrent-лицензий

- **Свободна**
Лицензия в настоящий момент не занята, т.е. не используется ни одной рабочей станцией.
- **Зарезервирована за**
Лицензия может быть использована только этой рабочей станцией, но не используется ей в настоящий момент.
- **Используется на**
Лицензия используется этой станцией в настоящий момент.

Замечание. Общее число одновременно запущенных копий программы ABBYY Lingvo x5 в корпоративной сети в любой момент не может превышать количества concurrent-лицензий. Количество установленных копий программы может превышать количество concurrent-лицензий.

Замечание. Во время работы ABBYY Lingvo x5 поддерживает соединение с сервером, поэтому не рекомендуется устанавливать concurrent-лицензии на рабочие станции с затрудненной связью с сервером или на портативные рабочие станции (ноутбуки).

Per seat-лицензии

Per seat-лицензия привязывается к рабочей станции с помощью активации. В дальнейшем программа больше не обращается на сервер за лицензией. Таким образом, программа ABBYY Lingvo x5 работает на рабочей станции независимо от наличия соединения с сервером.

Распределение per seat-лицензий происходит во время установки ABBYY Lingvo x5 и определяется тем, за какими рабочими станциями зарезервированы те и иные пулы и лицензии на момент установки. Подробнее см. раздел [Получение лицензий при установке ABBYY Lingvo x5](#).

Статусы per seat-лицензий

- **Свободна**
Лицензия в настоящий момент не привязана ни к одной рабочей станции и может быть выдана первой рабочей станции, которая обратится на сервер.
- **Зарезервирована за**
Лицензия может быть установлена только на эту рабочую станцию, но еще не была установлена на нее.
- **Установлена на**
В процессе установки ABBYY Lingvo x5 лицензия была передана на данную рабочую станцию, но не была активирована на ней.
- **Активирована на**
Лицензия установлена на рабочую станцию и активирована на ней. Теперь программа ABBYY Lingvo x5 на данной рабочей станции может работать независимо от наличия соединения с сервером.

Замечание. Общее число установленных копий программы ABBYY Lingvo x5 в корпоративной сети не может превышать количества per seat-лицензий.

Активация per seat-лицензий на рабочих станциях

Per seat-лицензия привязывается к рабочей станции путем активации в процессе установки программы ABBYY Lingvo x5 на данную рабочую станцию.

Замечание. В процессе активации лицензии на рабочей станции системный сервис **ABBYY Lingvo x5 Licensing Service**, работающий на сервере, обращается по адресу **registration2.abbyy.com** на 80 порт. Если политика безопасности компании не разрешает такой доступ, то процесс активации необходимо будет провести вручную при первом запуске ABBYY Lingvo x5 на рабочих станциях.

Замечание. Если на момент установки программы ABBYY Lingvo x5 на рабочую станцию ABBYY Lingvo x5 License Server не имел доступа к интернету, то при запуске ABBYY Lingvo x5 вам будет предложено активировать per seat-лицензию (потребуется наличие на рабочей станции соединения с интернетом).

Как добавить лицензию в ABBYY Lingvo x5 License Manager

Для того чтобы добавить лицензию (несколько лицензий):

1. Запустите ABBYY Lingvo x5 License Manager.
2. Нажмите кнопку **Добавить....**
3. Следуйте инструкциям **Мастера активации**.

Замечание. Лицензия(и) будет добавлена только при успешном завершении процесса активации.

Особенности различных способов активации:

- **Через интернет (быстро, рекомендуется)**
Процесс активации осуществляется автоматически и занимает немного времени. Для этого способа активации требуется наличие соединения с интернетом.

— **По электронной почте (быстро)**

Мастер активации создаст электронное письмо. Отправьте это письмо, не внося в него никаких изменений.

В ответ вы получите письмо с активационным файлом.

Сохраните активационный файл на диск.

Нажмите кнопку **Далее>** в окне **Мастера активации**. Нажмите кнопку **Выбрать файл...** и укажите путь к файлу активации.

— **По телефону (медленно)**

В диалоговом окне **Мастера активации** выберите страну. Вам будет предложено связаться по телефону с ближайшим офисом или партнером компании ABBYY. Продиктуйте сотруднику службы технической поддержки серийный номер и Product ID, приведенные в окне **Мастера активации**. Вам продиктуют код активации.

Нажмите кнопку **Далее>** и в появившемся окне введите полученный код активации.

Замечание. Код активации содержит 78 знаков, поэтому для получения его по телефону может потребоваться значительное время.

— **Через веб-сайт (быстро)**

В окне **Мастера активации** будут даны адрес интернет-страницы, серийный номер и параметр **Product ID** (вы можете скопировать их).

Зайдите на указанную интернет-страницу, введите серийный номер и **Product ID** в соответствующие поля на странице.

Сохраните полученный активационный файл на диск.

Нажмите кнопку **Далее>** в окне **Мастера активации**. Нажмите кнопку **Выбрать файл...** и укажите путь к файлу активации.

— **По электронной почте через другой компьютер (медленно)**

В окне **Мастера активации** будут даны текст для электронного письма и электронный адрес.

На другом компьютере создайте электронное письмо, скопируйте в него текст и вышлите на указанный электронный адрес. В ответ вы получите письмо с активационным файлом.

Скопируйте активационный файл на исходный компьютер и нажмите кнопку **Далее>** в окне **Мастера активации**.

Укажите путь к файлу активации и нажмите кнопку **Далее>**.

Замечание. Компания ABBYY принимает меры по борьбе с компьютерным пиратством и защите прав на интеллектуальную собственность. Пиратство причиняет ущерб не только производителям программного обеспечения, но и конечным пользователям. Приобретая лицензионные продукты, пользователи получают программные продукты без каких-либо изменений, сделанных третьими лицами, в то время как пиратские продукты не могут гарантировать этого.

В случае если лицензионное соглашение разрешает установить и использовать программный продукт только на одном персональном компьютере, установка этого же продукта на другие персональные компьютеры приводит к нарушению условий лицензионного соглашения, а также к нарушению законодательства РФ о защите авторских прав. Технология активации позволяет технически ограничить число используемых рабочих копий продукта и исключить установку одной лицензионной копии на неограниченное число персональных компьютеров. Если вы используете программу по правилам лицензионного договора, то можете переустанавливать программу (например, в связи с заменой операционной системы или изменением конфигурации компьютера) и активировать любое количество раз.

До тех пор пока активация не будет выполнена, работа с программой невозможна.

Работа с лицензиями (как зарезервировать или освободить лицензию и т.д.)

Как зарезервировать лицензию

Вы можете закрепить лицензию за конкретной рабочей станцией. В этом случае только указанная рабочая станция будет иметь возможность использовать данную лицензию.

Для того чтобы зарезервировать лицензию:

1. Запустите ABBYY Lingvo x5 License Manager.
2. Выберите лицензию и нажмите кнопку **Зарезервировать**.
3. В открывшемся диалоговом окне введите имя рабочей станции, за которой будет зарезервирована лицензия.

В окне менеджера лицензий статус данной лицензии изменится на **Зарезервирована за**.

Как отменить резервирование лицензии

1. Запустите ABBYY Lingvo x5 License Manager.
2. Выберите лицензию и нажмите кнопку **Отменить резервирование**.

Замечание. Перед тем как отменять резервирование per seat-лицензии, её необходимо деактивировать и деинсталлировать (только для инсталлированных и активированных лицензий).

Как просмотреть свойства лицензии

1. Запустите ABBYY Lingvo x5 License Manager.
2. Выберите лицензию и нажмите кнопку **Свойства**.

В результате откроется диалоговое окно **Свойства лицензии**, которое содержит всю информацию о лицензии.

Как деактивировать per seat-лицензию

Если per seat-лицензия уже активирована к рабочей станции и на данной станции произошел сбой, вы можете вернуть лицензию на сервер, предварительно деактивировав ее на указанной рабочей станции. Только после этого вы можете установить и активировать лицензию на другой рабочей станции.

Для того чтобы деактивировать лицензию:

1. Запустите ABBYY Lingvo x5 License Manager.
2. Выберите лицензию и нажмите кнопку **Деактивировать**.
3. Следуйте инструкциям **Мастера деактивации**.

Замечание. При деактивации по электронной почте вы получите файл восстановления статуса лицензии. Для завершения процесса деактивации необходимо восстановить статус лицензии. Подробнее см. раздел [Как восстановить статус per seat-лицензии](#).

Как только процесс деактивации будет завершен, статус лицензии в окне менеджера лицензий изменится на **Свободна** или **Зарезервирована за <Имя рабочей станции>**.

Внимание! Количество деактиваций лицензии ограничено.

Как восстановить статус per seat-лицензии

Если сервер лицензий был переименован или перенесен, вы можете восстановить статусы лицензий на сервере. Одновременно восстанавливаются статусы всех лицензий, которые относятся к одному серийному номеру. После восстановления статуса лицензий в менеджере лицензий будет обновлена информация о том, какие лицензии уже активированы на рабочих станциях.

1. Запустите ABBYY Lingvo x5 License Manager.
2. Выберите серийный номер и нажмите кнопку **Восстановить статус**.
3. Следуйте инструкциям **Мастера восстановления статуса лицензии**.

Восстановить статус лицензии можно следующими способами:

— **через интернет**

Процесс восстановления статуса осуществляется автоматически и, как правило, занимает немного времени. Для этого способа требуется наличие соединения с интернетом.

— **по электронной почте**

Вам будет предложено отправить в компанию ABBYY автоматически сформированное письмо с информацией, необходимой для восстановления статуса лицензии. В ответ вы получите автоматически созданное письмо с вложенным файлом для восстановления статуса лицензии. Путь к данному файлу необходимо будет ввести в соответствующее поле **Мастера восстановления статуса лицензии**.

Замечание. Не редактируйте текст и тему письма, чтобы получить быстрый ответ от почтового робота.

— **по электронной почте с другого компьютера**

Если у вашего компьютера нет соединения с интернетом, **Мастер восстановления статуса лицензии** поможет вам создать и сохранить файл с необходимой информацией. Данный файл вы можете отправить на указанный адрес с любого компьютера, где есть соединение с интернетом. В ответ вы получите автоматически созданное письмо с вложенным файлом для восстановления статуса лицензии. Скопируйте файл на исходный компьютер. Путь к данному файлу необходимо будет ввести в соответствующее поле **Мастера восстановления статуса лицензии**.

После восстановления статусы активированных лицензий будут отмечены звездочкой (*). При этом имя рабочей станции, на которой активирована данная лицензия, не будет отображаться.

4. Переустановите ABBYY Lingvo x5 на рабочих станциях.

Статусы лицензий, которые уже активированы на рабочих станциях, изменятся на **Активирована на <Имя рабочей станции>**.

Замечание. Вы можете найти лицензии, которые были активированы на данной рабочей станции:

1. В ABBYY Lingvo x5 License Manager нажмите кнопку **Найти**.
2. Введите имя рабочей станции и нажмите кнопку **ОК**.

Пулы лицензий

Пул – это набор равноценных лицензий (серийных номеров). Тип пула можно задать только при его создании.

Пулы бывают двух типов:

- **Concurrent-пулы** могут содержать только Concurrent лицензии
- **Per seat-пулы** могут содержать только per seat-лицензии.

Каждая лицензия принадлежит какому-либо пулу.

Пулы создаются и управляются администратором, а также автоматически создаются для каждой добавляемой лицензии.

В отличие от отдельных лицензий пулы могут быть зарезервированы более чем за одной рабочей станцией.

Работа с пулами (как создать, зарезервировать пул и т.д.)

Как создать пул

1. В ABBYY Lingvo x5 License Manager выберите **Пул->Создать....**
2. В открывшемся диалоговом окне введите имя пула и выберите его тип: **per seat** или **concurrent**. Нажмите **ОК**.

Замечание. Изменить тип созданного пула невозможно.

Замечание. При добавлении и активации лицензии на сервере пул для нее создается автоматически.

Как добавить лицензию в пул

1. В ABBYY Lingvo x5 License Manager выберите нужный серийный номер, щелкните на нем правой кнопкой мыши и выберите **Переместить в пул....**
2. В открывшемся диалоговом окне выберите пул и нажмите **ОК**.

Совет. Для того чтобы добавить лицензию в пул, вы можете просто перетащить серийный номер в нужный пул, удерживая нажатой левую кнопку мыши.

Замечание. Per seat-лицензии можно добавлять только в per seat-пулы, а concurrent-лицензии – только в concurrent-пулы.

Как зарезервировать пул

1. В ABBYY Lingvo x5 License Manager выберите нужный пул и нажмите кнопку **Зарезервировать**.
2. В открывшемся диалоговом окне введите названия рабочих станций и нажмите **ОК**. Вы можете ввести названия рабочих станций вручную (нажмите кнопку **Ввести...**) или через системное диалоговое окно (нажмите кнопку **Выбрать...**).

Примеры распределения лицензий между рабочими станциями

Как раздать двум группам пользователей два различных набора per seat-лицензий

Допустим, что у нас есть два набора per seat-лицензий: лицензии типа А и лицензии типа В и две группы рабочих станций: группа 1 и группа 2. Требуется установить на рабочие станции первой группы только лицензии типа А, а на рабочие станции второй группы – только лицензии типа В.

1. Создайте административную установку (подробнее см. [Шаг 1. Создание административной установки](#)).

2. Добавьте лицензии групп А и В в ABBYY Lingvo x5 License Manager (Подробнее см. [Шаг 2. Управление лицензиями](#)).
3. Создайте два per seat-пула: пул А и пул В. В пул А добавьте лицензии типа А, а в пул В – лицензии типа В.
4. Зарезервируйте пул А за первой группой рабочих станций, а пул В – за второй группой.
5. Установите программу ABBYY Lingvo x5 на рабочие станции первой и второй группы (подробнее см. [Шаг 3. Установка ABBYY Lingvo x5 на рабочие станции](#)).

Во время установки рабочие станции первой группы получают по одной лицензии типа А, а рабочие станции второй группы – по одной лицензии типа В (подробнее см. [Получение лицензий при установке ABBYY Lingvo x5](#)).

Как распределить concurrent- и per seat-лицензии между стационарными и портативными рабочими станциями

Допустим, что у нас есть два набора лицензий: per seat-лицензии и concurrent-лицензии. Требуется распределить лицензии между стационарными рабочими станциями и портативными рабочими станциями (ноутбуками).

Портативные рабочие станции не должны быть привязаны к серверу, поскольку для использования concurrent-лицензии необходима стабильная связь с сервером.

Таким образом, на портативные станции рекомендуется установить per seat-лицензии. Для этого перед началом установки ABBYY Lingvo x5 на рабочие станции следует создать и зарезервировать per seat-пулы за портативными рабочими станциями.

1. Создайте административную установку (подробнее см. [Шаг 1. Создание административной установки](#)).
2. Добавьте concurrent- и per seat-лицензии в ABBYY Lingvo x5 License Manager (Подробнее см. [Как добавить лицензию в ABBYY Lingvo x5 License Manager](#)).
3. Создайте два пула: per seat-пул и concurrent-пул. В per seat-пул добавьте per seat-лицензии, а в concurrent-пул – concurrent-лицензии.
4. Зарезервируйте per seat-пул за портативными рабочими станциями, а concurrent-пул за стационарными рабочими станциями.
5. Установите программу ABBYY Lingvo x5 на рабочие станции (подробнее см. [Шаг 3. Установка ABBYY Lingvo x5 на рабочие станции](#)).

Рассмотрим, каким образом распределятся лицензии между рабочими станциями при установке (подробнее см. [Получение лицензий при установке ABBYY Lingvo x5](#)).

Шаг 1. На портативные рабочие станции будут установлены per seat-лицензии, поскольку per seat-пул зарезервирован за портативными станциями.

На стационарные рабочие станции per seat-лицензии не будут установлены.

Шаг 2. Портативные рабочие станции не будут привязаны к серверу ABBYY Lingvo x5 License Server, поскольку concurrent-пул зарезервирован за другими станциями – стационарными. Поэтому при запуске ABBYY Lingvo x5 на портативной рабочей станции не будет происходить обращение на сервер за concurrent-лицензиями.

Стационарные рабочие станции будут привязаны к серверу ABBYY Lingvo x5 License Server, поскольку за ними зарезервирован concurrent-пул. При каждом запуске ABBYY Lingvo x5 будет происходить обращение на сервер за concurrent-лицензиями и получение подходящих лицензий (см. [Получение concurrent-лицензий при запуске ABBYY Lingvo x5](#)).

На этом получение лицензий при установке завершается, поскольку для каждой рабочей станции один из двух шагов завершился успешно.

Замечание. Если вам необходимо поставить per seat-лицензии на ноутбуки, а concurrent-лицензии на стационарные компьютеры, то при наличии всего двух пулов (per seat и concurrent) достаточно зарезервировать только один из пулов. При этом лицензии будут распределены правильно (см.

[Получение лицензий при установке ABBYY Lingvo x5](#)). При большем количестве пулов и групп пользователей рекомендуется явно резервировать все пулы.

Получение лицензий рабочими станциями при установке и запуске ABBYY Lingvo x5

Получение лицензий при установке ABBYY Lingvo x5

- Во время установки ABBYY Lingvo x5 рабочие станции получают определенные per seat-лицензии в зависимости от того, как администратор зарезервировал лицензии и пулы (см. [Механизм получения лицензий рабочей станцией](#)).
- Кроме того, во время установки программы ABBYY Lingvo x5 рабочие станции могут «привязываться» к серверу ABBYY Lingvo x5 License Server и в дальнейшем обращаться на сервер за concurrent-лицензиями при запуске ABBYY Lingvo x5. Будет ли привязана к серверу данная рабочая станция при установке ABBYY Lingvo x5, определяется тем, как администратор зарезервировал лицензии и пулы (см. [Механизм получения лицензий рабочей станцией](#)).
Подробнее о получении concurrent-лицензий при запуске ABBYY Lingvo x5 см. [Получение concurrent-лицензий при запуске ABBYY Lingvo x5](#).

Замечание. Для того чтобы «отвязать» рабочую станцию от сервера, чтобы она больше не обращалась за concurrent-лицензиями при запуске ABBYY Lingvo x5:

1. Измените соответствующим образом резервирование лицензий и пулов.
2. Переустановите ABBYY Lingvo x5 на рабочих станциях.

Механизм получения лицензий рабочей станцией

1. Выдается по одной лицензии из каждого per seat-пула, зарезервированного за данной рабочей станцией, или содержащего лицензию, зарезервированную за данной рабочей станцией (если такие пулы имеются).
Замечание. При обращении к per seat-пулу рабочая станция получает из него лицензию с наивысшим приоритетом (см. [Приоритет лицензий в per seat-пуле](#)). Если из какого-либо пула не удастся получить лицензию, то возникнет ошибка и процесс получения лицензий остановится.
2. Если есть хотя бы один concurrent-пул, зарезервированный за данной рабочей станцией, или содержащий лицензию, зарезервированную за данной рабочей станцией, то рабочая станция «привязывается» к серверу (для получения concurrent-лицензий).

Если на шаге 1 был найден хотя бы один пул или если шаг 2 завершился успешно, то процесс получения лицензий завершается (дальнейшие шаги не выполняются).

3. Проверяется, есть ли хотя бы один свободный (не зарезервированный ни за какой рабочей станцией) concurrent-пул, содержащий не зарезервированные на эту рабочую станцию лицензии и среди них хотя бы одну свободную лицензию.
Если есть, то рабочая станция привязывается к серверу (для получения concurrent-лицензий) и процесс завершается.
4. Если на шаге 3 не нашлось ни одного подходящего concurrent-пула, то выдается по одной лицензии из каждого свободного (не зарезервированного ни за какой рабочей станцией) per seat-пула, содержащего не зарезервированные на эту рабочую станцию лицензии и среди них хотя бы одну свободную лицензию.
Замечание. При обращении к per seat-пулу рабочая станция получает из него лицензию с наивысшим приоритетом (см. [Приоритет лицензий в per seat-пуле](#)).
5. Если на шаге 4 не нашлось ни одного подходящего per seat-пула, то рабочая станция привязывается к серверу и при первом запуске ABBYY Lingvo x5 на рабочей станции процедура получения лицензий повторяется.

Приоритет лицензий в per seat-пуле

При обращении к per seat-пулу рабочая станция получает из него лицензию с наивысшим приоритетом.

Список per seat-лицензий в порядке убывания приоритета для данной рабочей станции:

1. Лицензия, активированная на данной рабочей станции.
2. Лицензия, установленная на данной рабочей станции.
3. Лицензия, зарезервированная за данной рабочей станцией.
4. Свободная (не зарезервированная ни за одной рабочей станцией) лицензия.

Получение concurrent-лицензий при запуске ABBYY Lingvo x5

Получение concurrent-лицензий происходит в момент запуска программы ABBYY Lingvo x5 на рабочей станции и только при условии, что рабочая станция привязана к серверу (т.е. шаг 2 или 3 при получении лицензий был выполнен успешно). При обращении к concurrent-пулу рабочая станция получает из него лицензию с наивысшим приоритетом (см. [Приоритет лицензий в concurrent-пуле](#)).

Механизм получения concurrent-лицензий рабочей станцией

1. Выдается по одной лицензии из каждого concurrent-пула, зарезервированного за данной рабочей станцией, или содержащего лицензию, зарезервированную за данной рабочей станцией (если такие пулы имеются).
2. Если на шаге 1 не нашлось ни одного подходящего concurrent-пула, то выдается по одной лицензии из каждого свободного (не зарезервированного ни на одну рабочую станцию) Concurrent пула, содержащего только лицензии, не зарезервированные на данную рабочую станцию (если такие пулы имеются).

Приоритет лицензий в concurrent-пуле

При обращении к concurrent-пулу рабочая станция получает из него лицензию с наивысшим приоритетом.

Список concurrent-лицензий в порядке убывания приоритета для данной рабочей станции:

1. Лицензия, зарезервированная за данной рабочей станцией.
2. Свободная (не зарезервированная ни за одной рабочей станцией) лицензия.

Шаг 3. Установка ABBYY Lingvo x5 на рабочие станции

Порядок действий

Установите ABBYY Lingvo x5 на рабочие станции одним из описанных ниже способов.

Внимание. Перед тем как устанавливать ABBYY Lingvo x5 на рабочие станции, необходимо завершить шаги 1 и 2 (см. [Шаг 1. Создание административной установки](#), [Шаг 2. Управление лицензиями](#)).

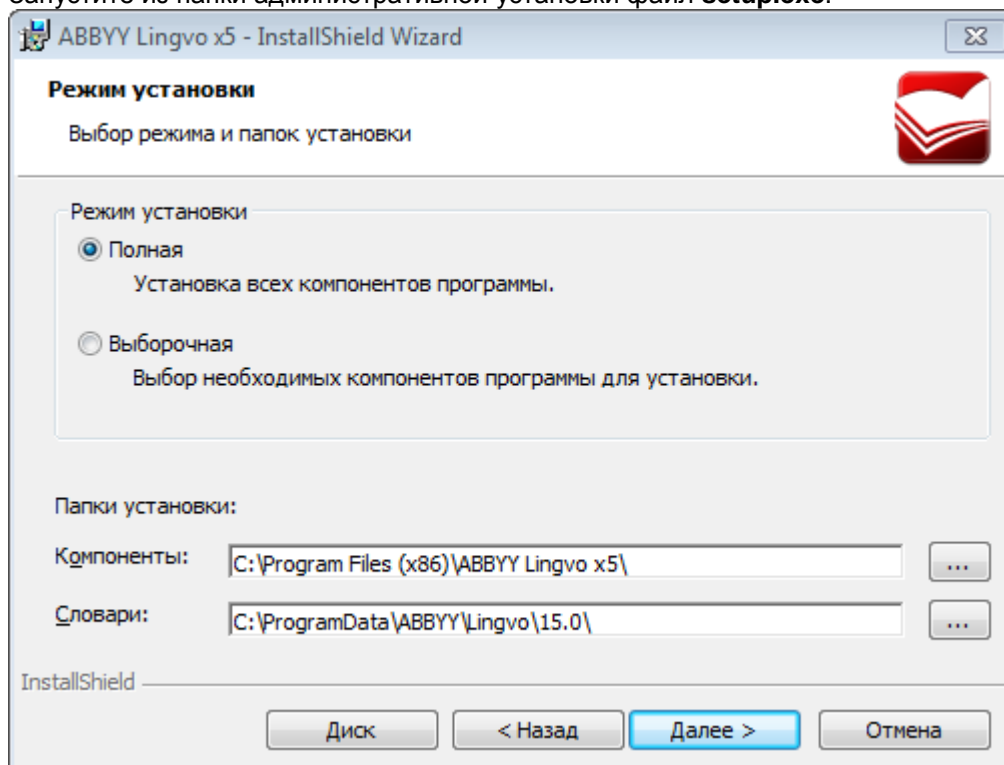
Получение per seat-лицензий и создание ссылки на сервер происходит только в момент установки ABBYY Lingvo x5 на рабочую станцию и определяется конфигурацией лицензий на момент установки.

Подробнее см. раздел [Получение лицензий при установке ABBYY Lingvo x5](#).

Замечание. При одновременной установке на рабочую станцию нескольких различных редакций ABBYY Lingvo пользователям рабочей станции необходимо сделать Logoff.

Установка в интерактивном режиме

1. Запустите из папки административной установки файл **setup.exe**.



2. Следуйте инструкциям **Мастера установки**.

Установка через командную строку

Запустите из папки административной установки файл **setup.exe** с указанными ниже параметрами:

Advertise установка

Для запуска этого режима установки выполните команду:

Setup.exe /j

В результате такой установки в меню **Start (Пуск)** рабочей станции появится значок программы. Для того чтобы запустить автоматическую установку программы в конфигурации по умолчанию, достаточно нажать на данный значок.

Silent установка

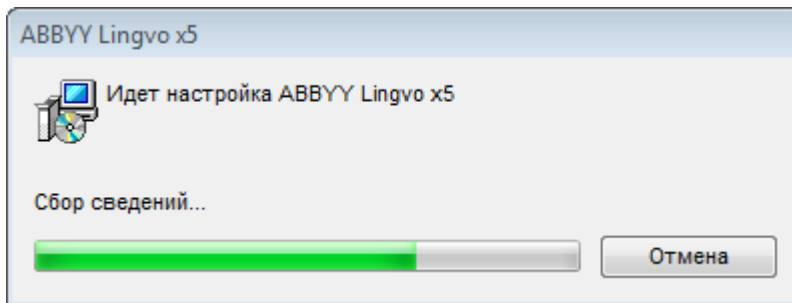
Для запуска этого режима установки выполните команду:

Setup.exe /qn

В режиме **Silent** установки не показываются диалоговые окна **Мастера установки**. Программа устанавливается с сервера в конфигурации по умолчанию.

Конфигурация по умолчанию – установка, при которой язык интерфейса программы ABBYY Lingvo x5 выбирается автоматически в зависимости от региональных настроек машины, на которой выполняется запуск.

Замечание. Если заменить опцию **/qn** на **/qb**, во время установки программы будет показываться индикатор выполнения задания. Другие диалоговые окна показываться не будут.



Дополнительные параметры командной строки для Silent установки

/L<language code> – отключает автоматический подбор языка интерфейса продукта ABBYY Lingvo x5 и задает язык интерфейса, с которым ABBYY Lingvo x5 будет установлена на данный компьютер.

Возможные значения параметра language code *:

- 1033 Английский
- 1031 Немецкий
- 1049 Русский
- 1058 Украинский
- 1036 Французский

* Количество доступных языков интерфейса зависит от типа дистрибутива.

/V"<command line>" – позволяет передать указанную командную строку непосредственно в **msiexec.exe**, где вместо строки **<command line>** может быть указано следующее:

INSTALLDIR="<путь установки>" – путь к папке, в которую будет установлена ABBYY Lingvo x5.

Пример:

Setup.exe /qn /L1049 /v"INSTALLDIR="C:\ABBYY Lingvo x5"

В результате будет установлена программа ABBYY Lingvo x5 в папку **C:\ABBYY Lingvo x5**, с русским языком интерфейса.

Удаление ABBYY Lingvo x5 в Silent режиме

msiexec /x {A1500000-0000-0000-0000-074957833700}

Установка с использованием Active Directory

В Microsoft Windows Server 2003, Microsoft Windows Server 2008, Microsoft Windows Server 200R2 включен интегрированный набор служб каталогов Active Directory, составной частью которого является Group Policy. Оснастка Software Installation, входящая в состав Group Policy, позволяет удаленно устанавливать программное обеспечение одновременно на несколько рабочих станций.

В Active Directory реализованы 3 основные сценария установки:

- Publish to User
- Assign to User
- Assign to Computer

ABBYY Lingvo x5 можно установить только по сценарию Assign to Computer.

Замечания.

Установка ABBYY Lingvo x5 на рабочую станцию будет завершена только после перезагрузки рабочей станции.

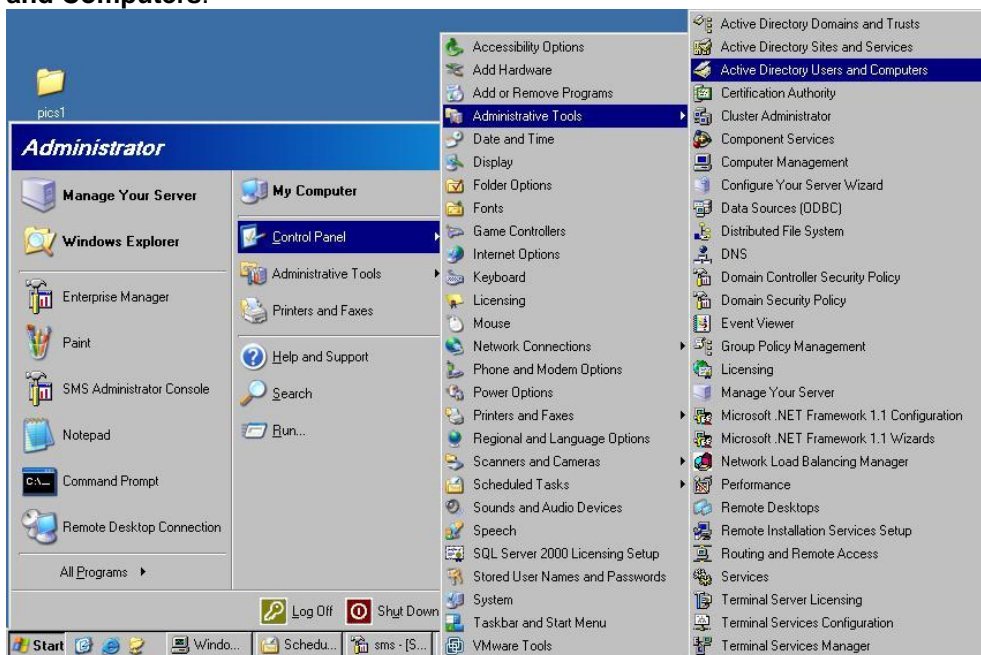
Установка ABBYY Lingvo x5 по сценариям Publish to User и Assign to User не поддерживается.

Пример 1 развертывания ABBYY Lingvo x5 в сети при помощи Active Directory

При создании данного описания использовался Microsoft Windows Server 2003 с установленным обновлением Microsoft Group Management Console.

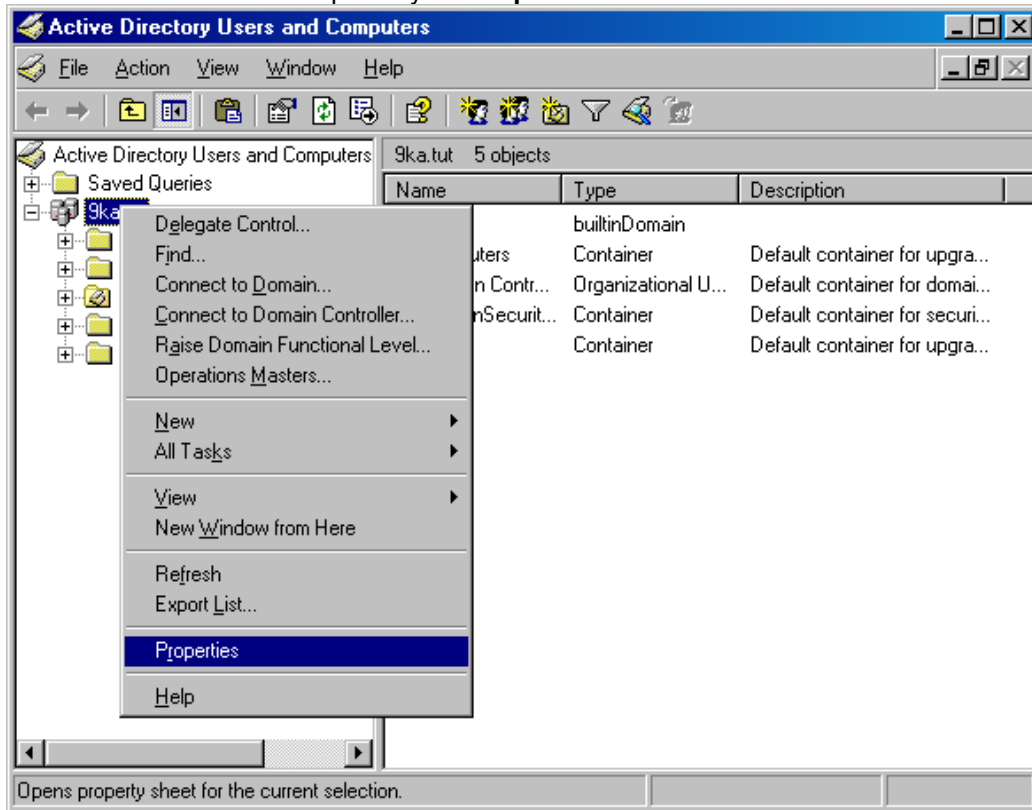
Установка производится на один компьютер домена или группу компьютеров, находящихся в домене:

1. В меню **Start >Control Panel >Administrative Tools** выберите пункт **Active Directory Users and Computers**.

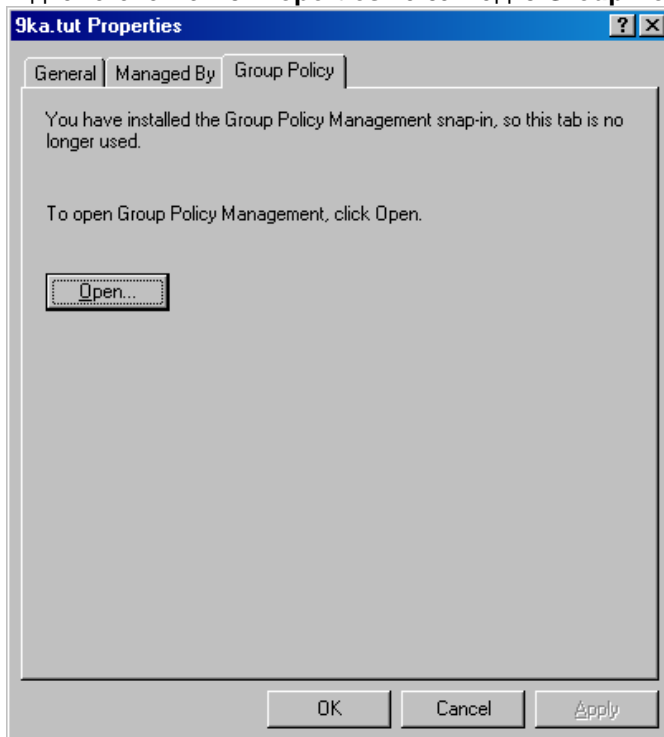


2. Выберите сайт, домен или другую организационную единицу, в которую входит компьютер или группа компьютеров. На эти компьютеры будет установлена программа ABBYY Lingvo x5.

3. В контекстном меню выберите пункт **Properties**.

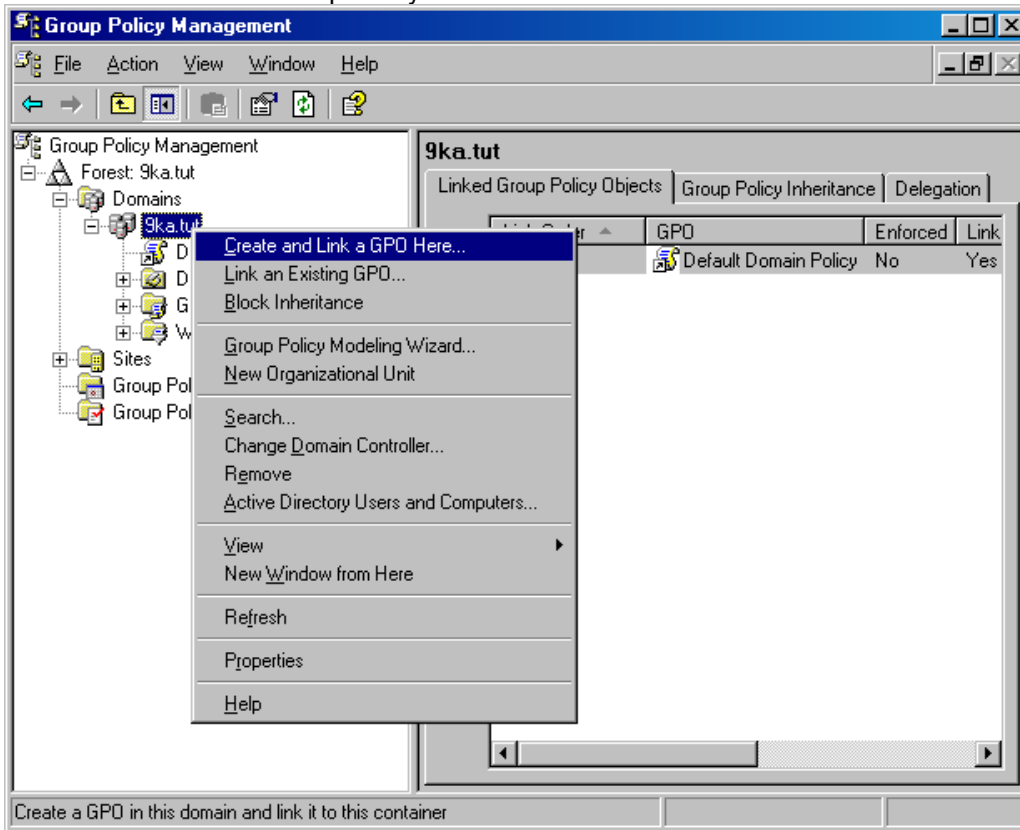


4. В диалоговом окне **Properties** на закладке **Group Policy** нажмите кнопку **Open...**

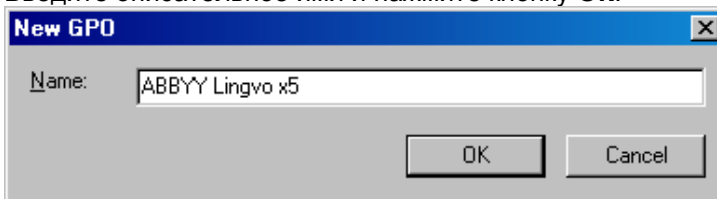


5. Выберите организационную единицу, в которую входит компьютер или группа компьютеров. На эти компьютеры будет установлена программа ABBYY Lingvo x5.

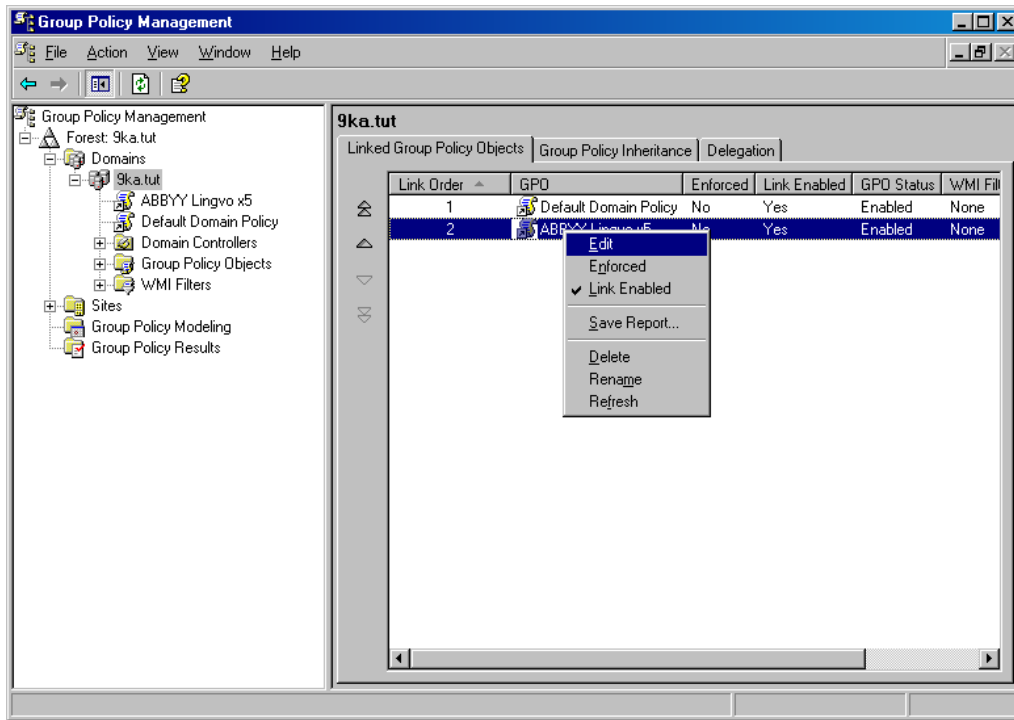
6. В контекстном меню выберите пункт **Create and Link a GPO Here...**



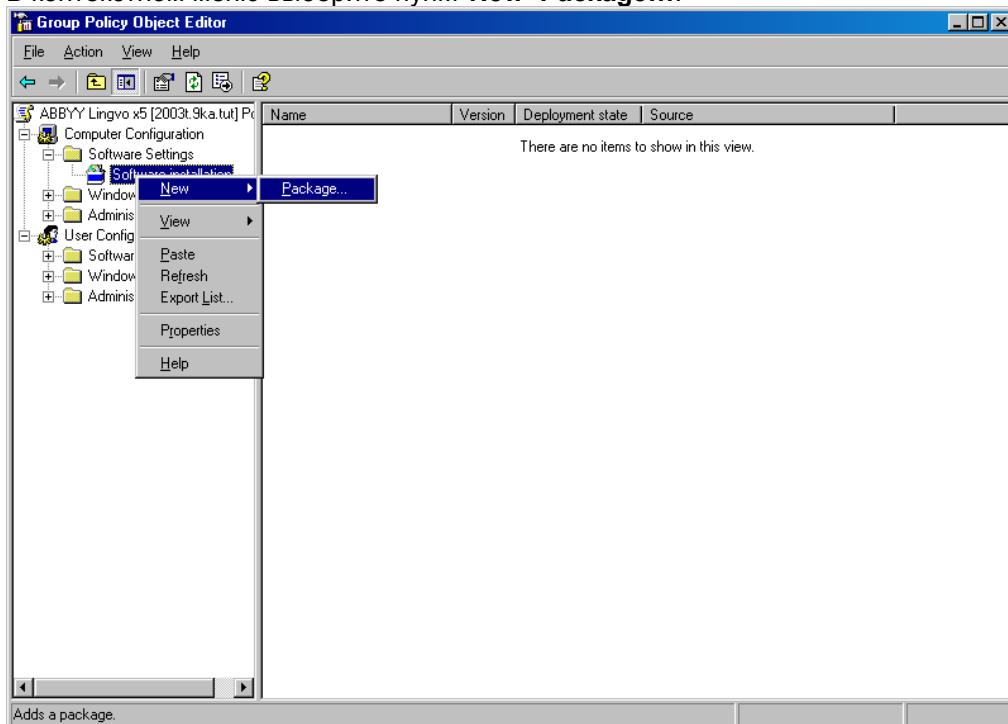
7. Введите описательное имя и нажмите кнопку **OK**.



8. Откройте контекстное меню на добавленном вами объекте групповой политики и выберите пункт **Edit**.

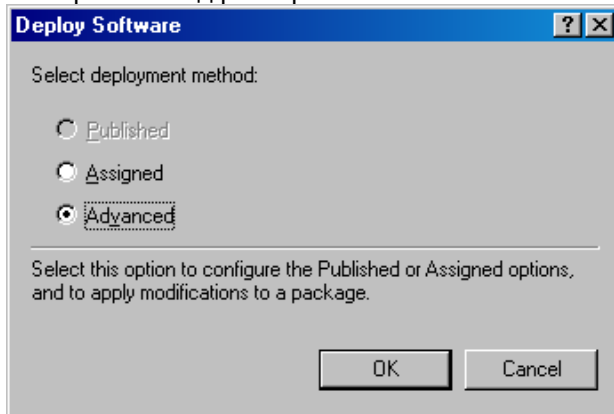


9. В открывшемся окне **Group Policy Object Editor** выберите **Computer Configuration>Software Settings>Software Installation**.
10. В контекстном меню выберите пункт **New>Package....**

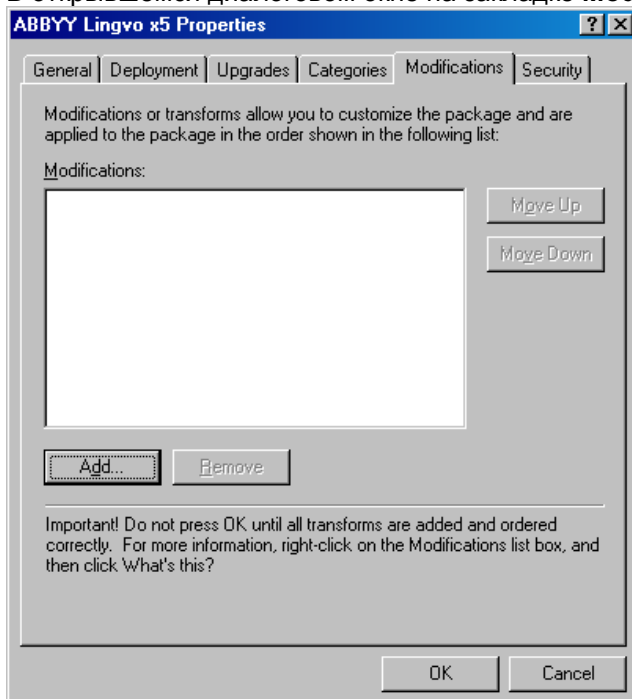


11. Введите сетевой путь к файлу **ABBYY Lingvo x5.msi**.
Данный файл расположен в папке административной установки ABBYY Lingvo x5 на сервере (см. [Шаг 1. Создание административной установки](#)).

12. Выберите метод развертывания **Advanced**.



13. В открывшемся диалоговом окне на закладке **Modifications** нажмите кнопку **Add...**



14. Выберите файл языка интерфейса, с которым программа ABBYY Lingvo x5 будет установлена на рабочие станции. Файлы языков расположены в папке административной установки на сервере.

Имена файлов языков интерфейса и соответствующие им языки:

1033.mst	Английский
1031.mst	Немецкий
1049.mst	Русский
1058.mst	Украинский
1036.mst	Французский

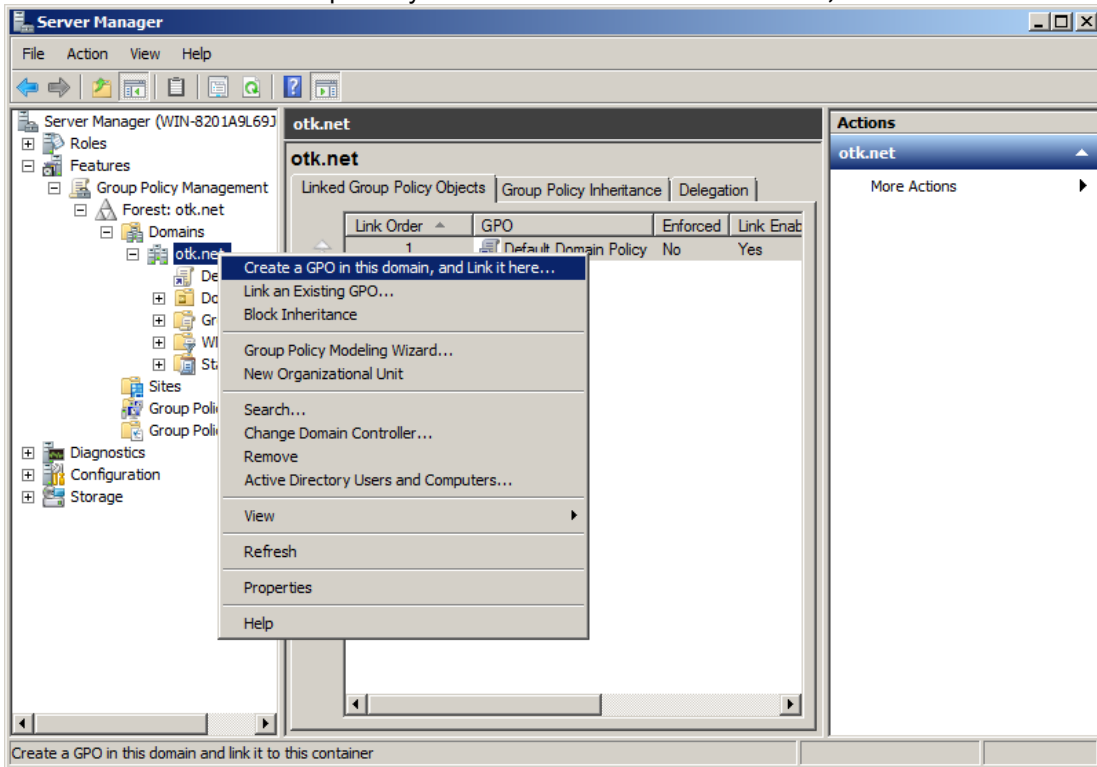
Например, для установки ABBYY Lingvo x5 с русским языком интерфейса выберите файл **1049.mst**.

Пример 2 развертывания ABBYY Lingvo x5 в сети при помощи Active Directory

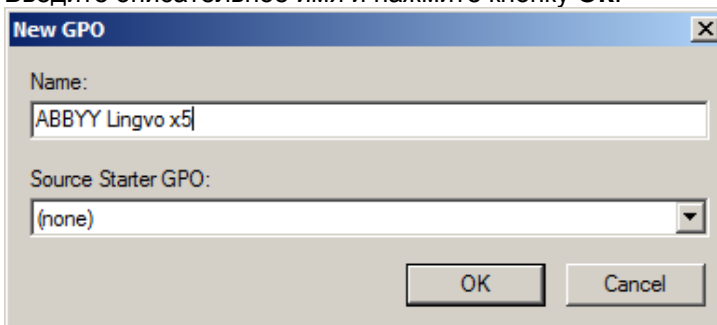
При создании данного описания использовался Microsoft Windows Server 2008 R2 с установленным обновлением Microsoft Group Management Console.

Установка производится на один компьютер домена или группу компьютеров, находящихся в домене:

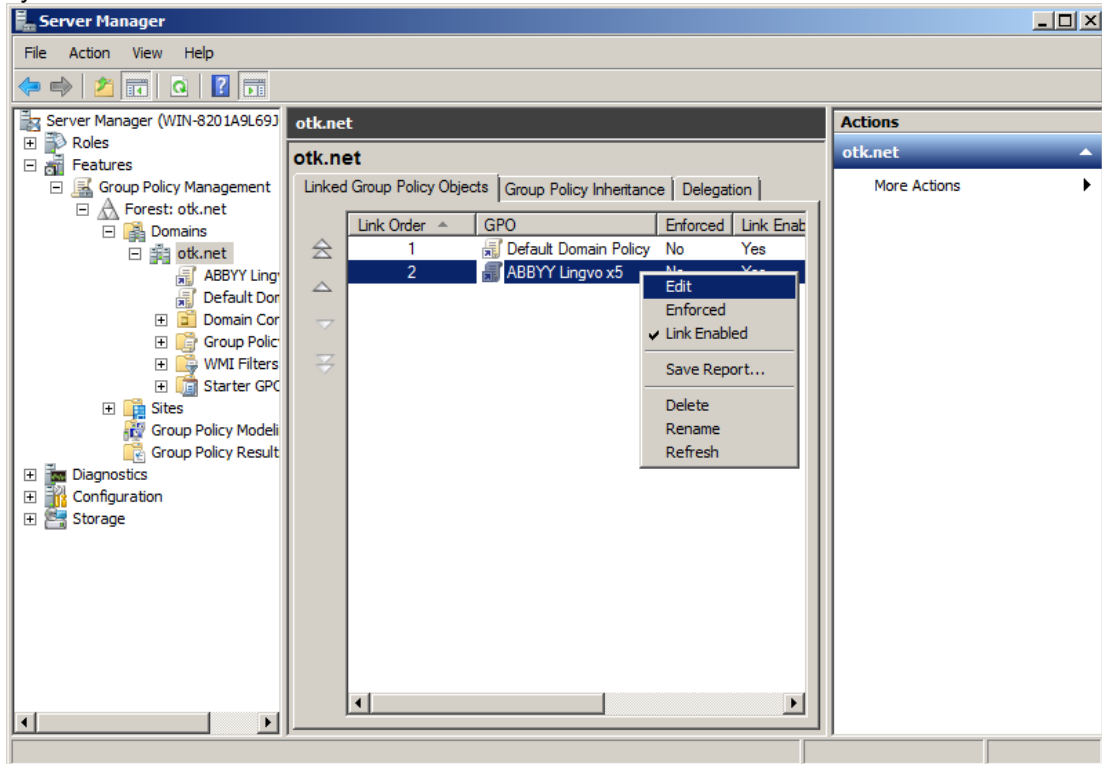
1. Откройте диалог Server Manager.
2. Выберите **Features>Group Policy Management>Forest: Forest Name>Domains**.
3. Выберите организационную единицу, в которую входит компьютер или группа компьютеров. На эти компьютеры будет установлена программа ABBYY Lingvo x5.
4. В контекстном меню выберите пункт **Create a GPO in this domain, and Link it here....**



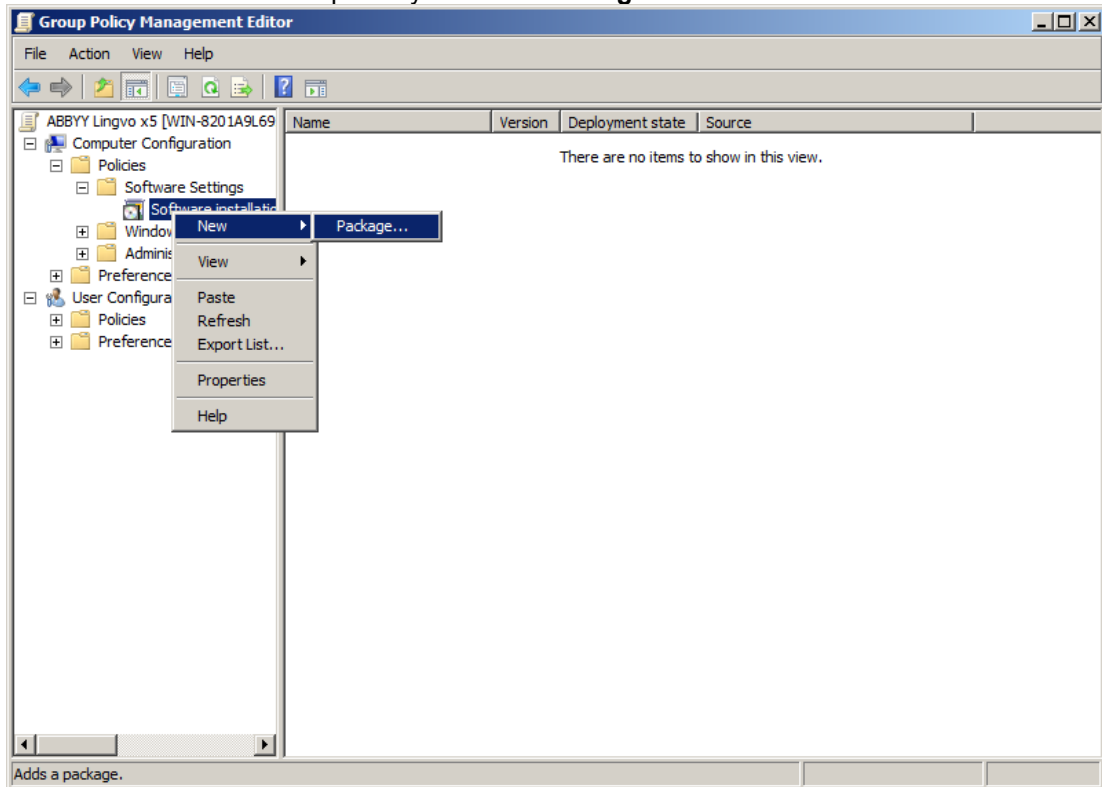
5. Введите описательное имя и нажмите кнопку **OK**.



- Откройте контекстное меню на добавленном вами объекте групповой политики и выберите пункт **Edit**.

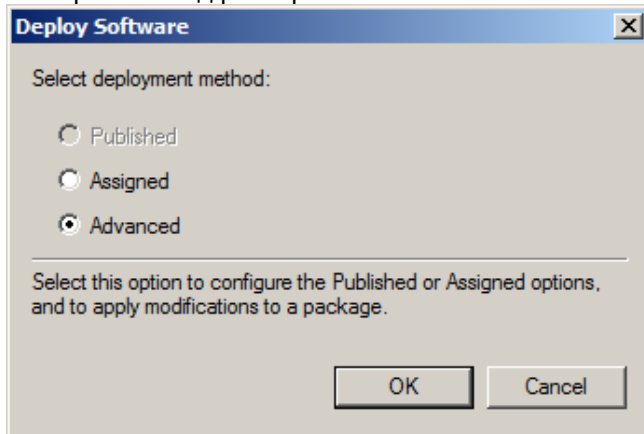


- В открывшемся окне **Group Policy Management Editor** выберите **Computer Configuration>Policies>Software Settings>Software Installation**.
- В контекстном меню выберите пункт **New>Package...**

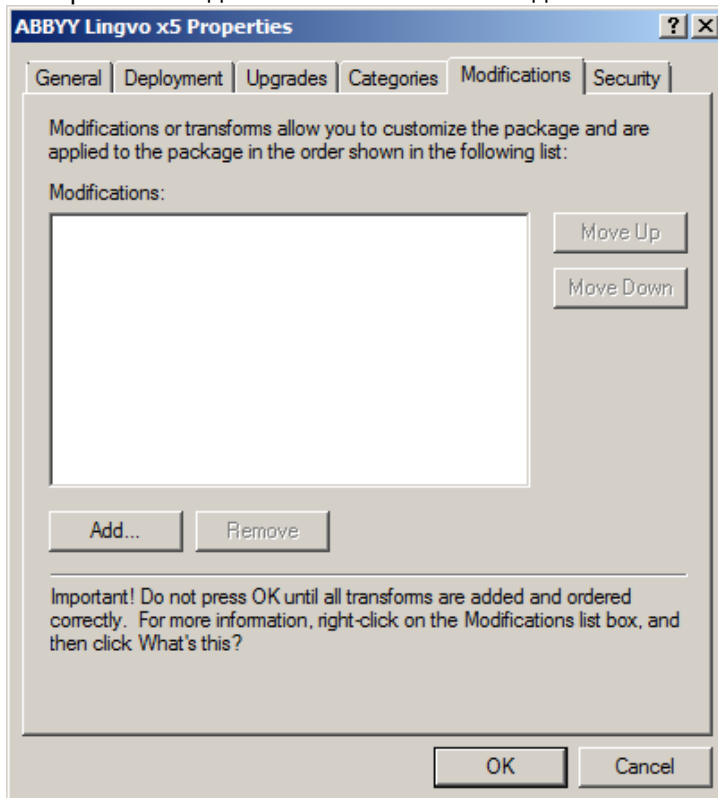


- Введите сетевой путь к файлу **ABBYY Lingvo x5.msi**. Данный файл расположен в папке административной установки ABBYY Lingvo x5 на сервере (см. [Шаг 1. Создание административной установки](#)).

10. Выберите метод развертывания **Advanced**.



11. В открывшемся диалоговом окне на закладке **Modifications** нажмите кнопку **Add...**



12. Выберите файл языка интерфейса, с которым программа ABBYY Lingvo x5 будет установлена на рабочие станции. Файлы языков расположены в папке административной установки на сервере.

Имена файлов языков интерфейса и соответствующие им языки:

1033.mst	Английский
1031.mst	Немецкий
1049.mst	Русский
1058.mst	Украинский
1036.mst	Французский

Например, для установки ABBYY Lingvo x5 с русским языком интерфейса выберите файл **1049.mst**.

Установка с помощью Microsoft SMS

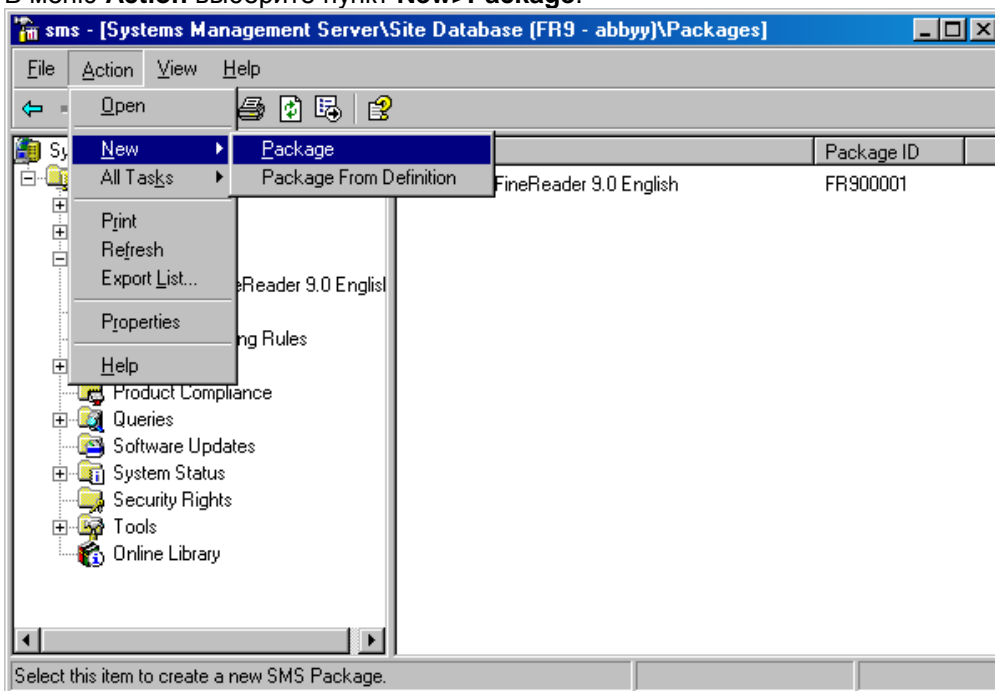
Microsoft Systems Management Server позволяет максимально автоматизировать процесс установки программного обеспечения в корпоративной сети, избавляя от необходимости посещения мест расположения выбранных для установки объектов (компьютеров, групп, серверов).

Три основных этапа развертывания программного обеспечения с помощью Microsoft Systems Management Server (SMS):

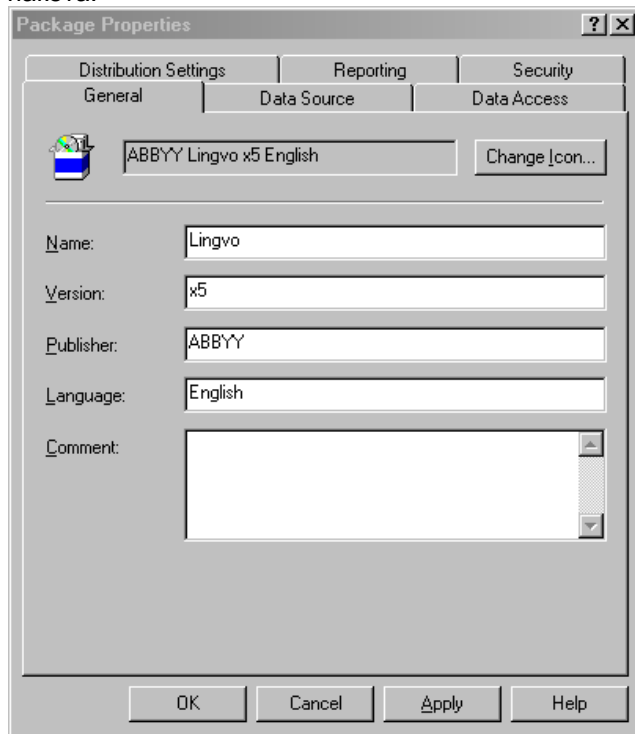
1. Подготовка пакета развертывания ABBYY Lingvo x5.
2. Подготовка сценария распространения пакетов (выбор параметров установки):
 - название компьютеров,
 - время установки,
 - условия установки и т.д.
3. Развертывание пакета на локальные компьютеры, выполняемое автоматически SMS в соответствии с настройками сценария.

Пример развертывания ABBYY Lingvo x5 в сети с использованием Microsoft SMS

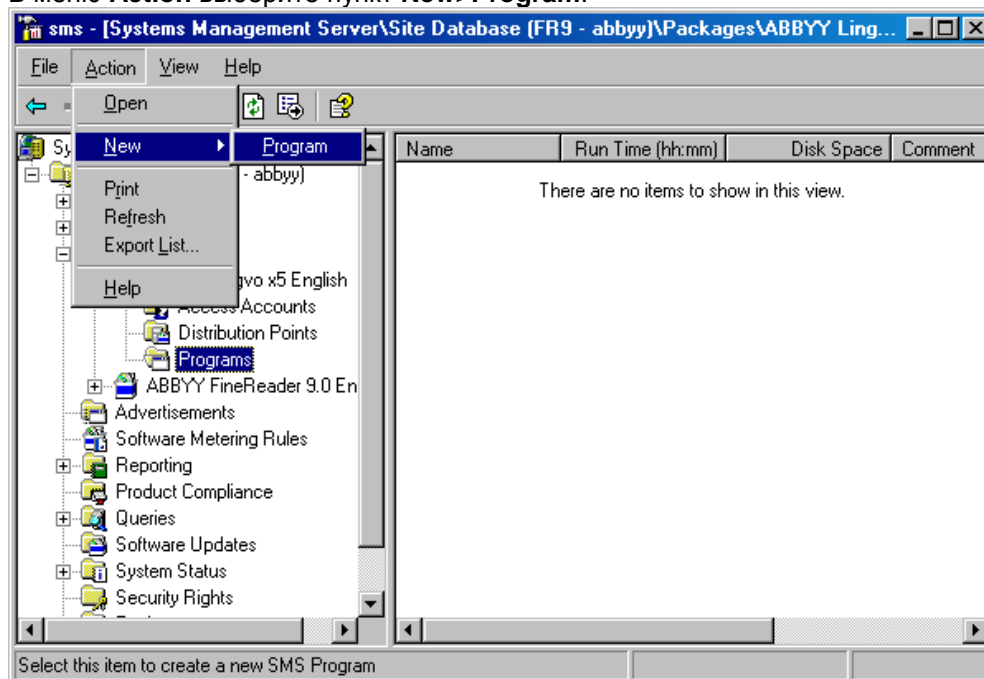
1. Запустите **SMS Administrator Console**, выберите узел **Packages**:
2. В меню **Action** выберите пункт **New>Package**.



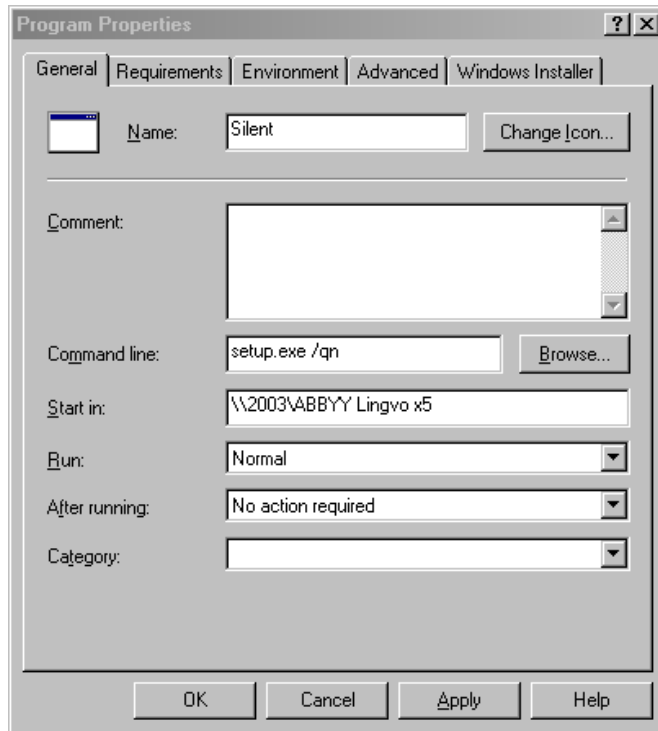
3. В открывшемся диалоговом окне **Package Properties** введите необходимые описания пакета.



4. Перейдите на закладку **Data Source**.
5. Убедитесь, что опция **This package contains source files** не отмечена и нажмите кнопку **OK**.
6. Выберите узел **Programs** в узле только что созданного пакета.
7. В меню **Action** выберите пункт **New>Program**.

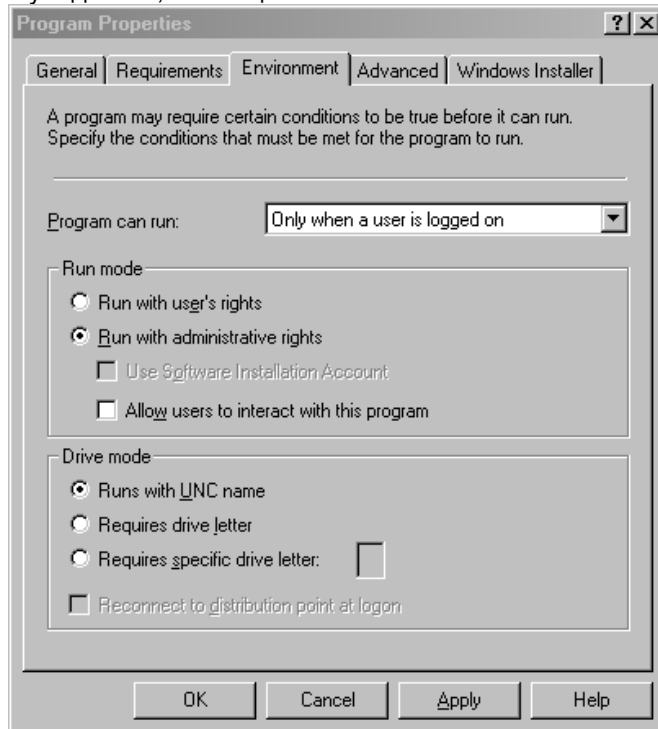


8. В открывшемся диалоговом окне **Program Properties** перейдите на закладку **General**:
 - в поле **Name** введите описательное имя программы;
 - в поле **Command Line** введите **setup.exe /qn**;
 - в поле **Start in** укажите сетевой путь к папке административной установки ABBYY Lingvo x5 (например, \\2003\ABBYY Lingvo x5).



9. Перейдите на закладку **Environment**:

- включите опцию **Runs with administrative rights**;
- убедитесь, что опция **Run with UNC name** включена.



10. При необходимости измените параметры запуска программы и нажмите **OK**.

11. Вы можете воспользоваться мастером **Distribute Software Wizard**. Для этого в папке созданного пакета в меню **Action** выберите опцию **Distributive Software**. Следуйте инструкциям мастера.

Замечание. Вы не можете создавать **Distribution Points**.

Установка с помощью Microsoft System Center Configuration Manager 2007 (SCCM)

Основные этапы развертывания программного обеспечения с помощью Microsoft System Center Configuration Manager (SCCM):

1. Создание установочного пакета.
2. Создание программы установки:
 - Выбор конфигурации и условий установки.
3. Создание объявления об установке:
 - Выбор компьютеров для установки.
 - Выбор времени установки.
4. Развертывание пакета на локальные компьютеры, выполняемое клиентами SCCM.

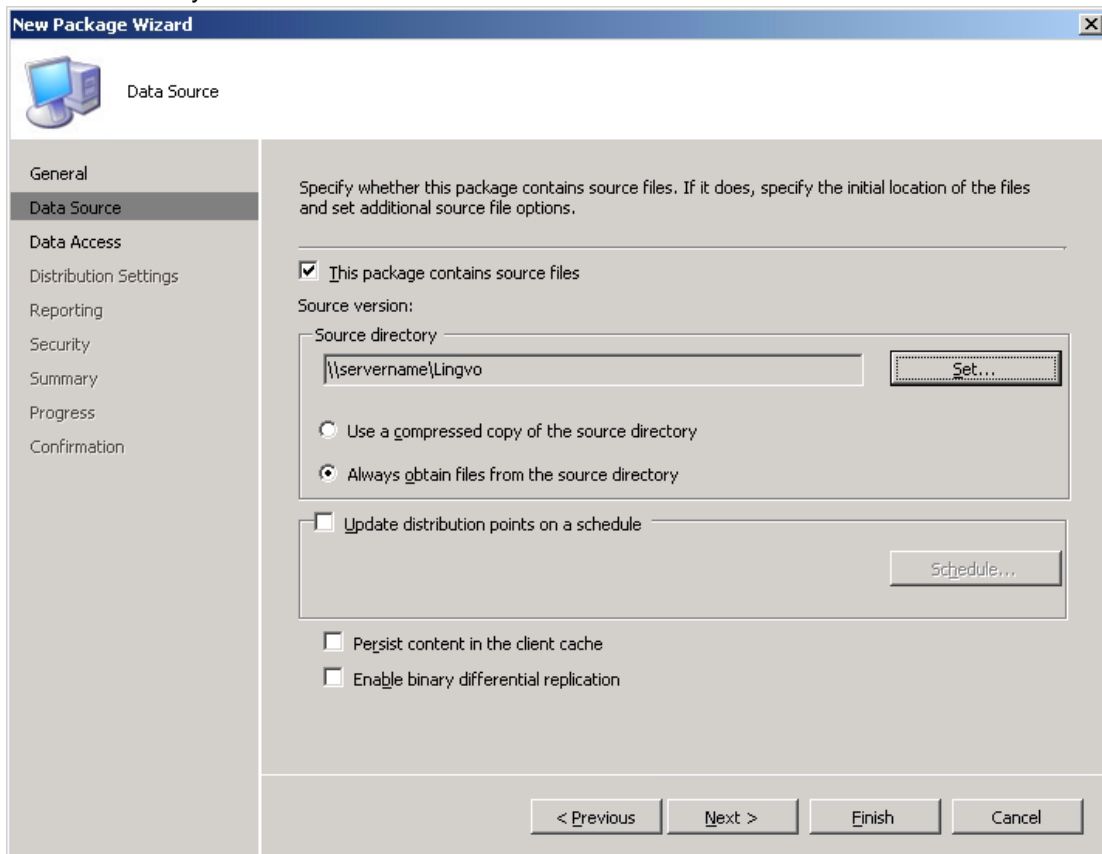
Пример развертывания ABBYY Lingvo x5 в сети с использованием Microsoft System Center Configuration Manager

1. Создайте административную установку ABBYY Lingvo x5 (<ссылка на соответствующий пункт>).
2. Запустите мастер создания установочного пакета. Для этого откройте Configuration Manager Console. Выберите пункт Site Database->Computer Management->Software Distribution->Package и нажмите New->Package на панели справа.
3. В открывшемся окне мастера создания пакета введите необходимые описания пакета.

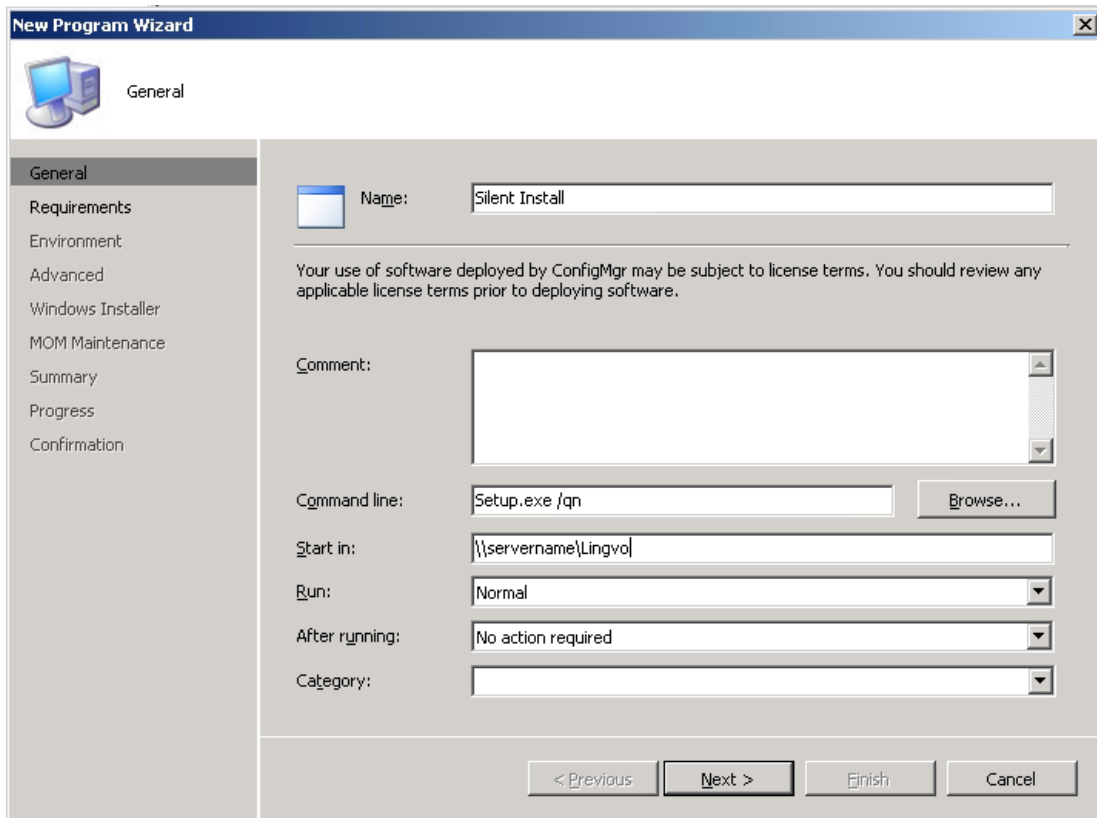
The screenshot shows the 'New Package Wizard' window with the following details:

- Title Bar:** New Package Wizard
- General Tab:** Selected in the left sidebar.
- Package Name:** ABBYY Lingvo x5 English
- Name:** Lingvo
- Version:** x5
- Manufacturer:** ABBYY
- Language:** English
- Comment:** (Empty text area)
- Buttons:** < Previous, Next >, Finish, Cancel

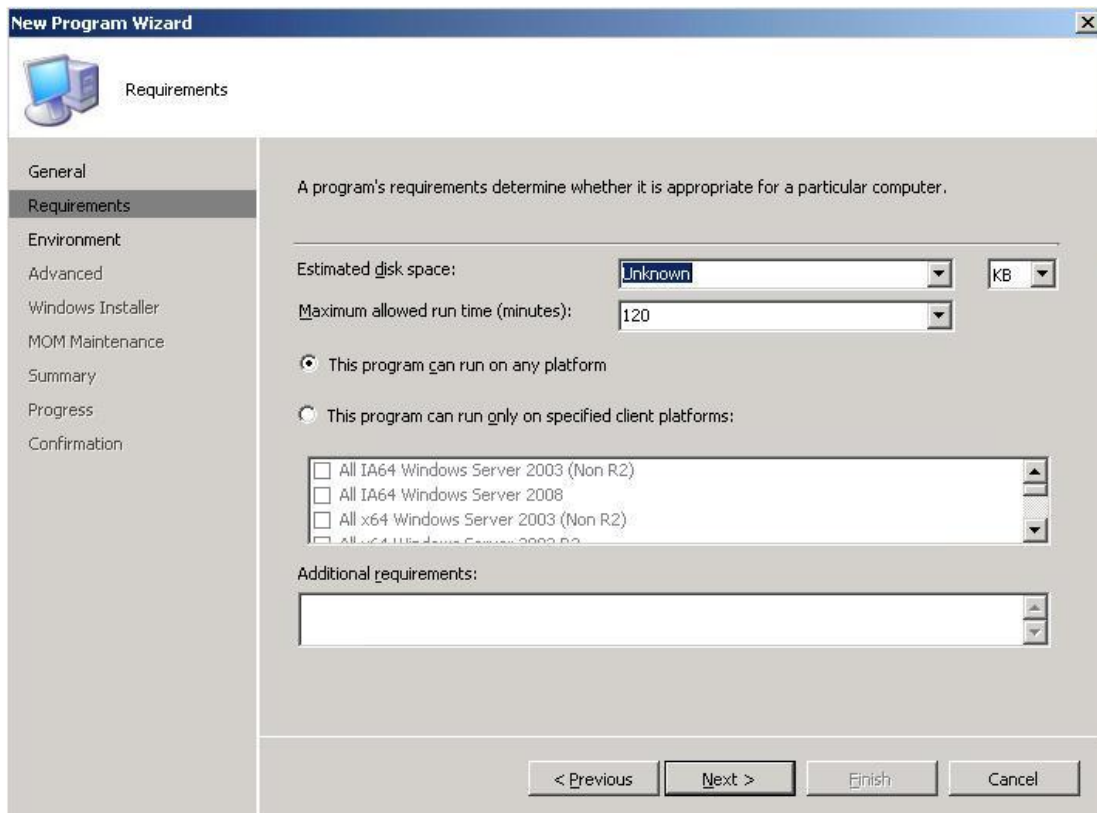
4. На следующем шаге мастера укажите папку с административной установкой в качестве Source Directory:



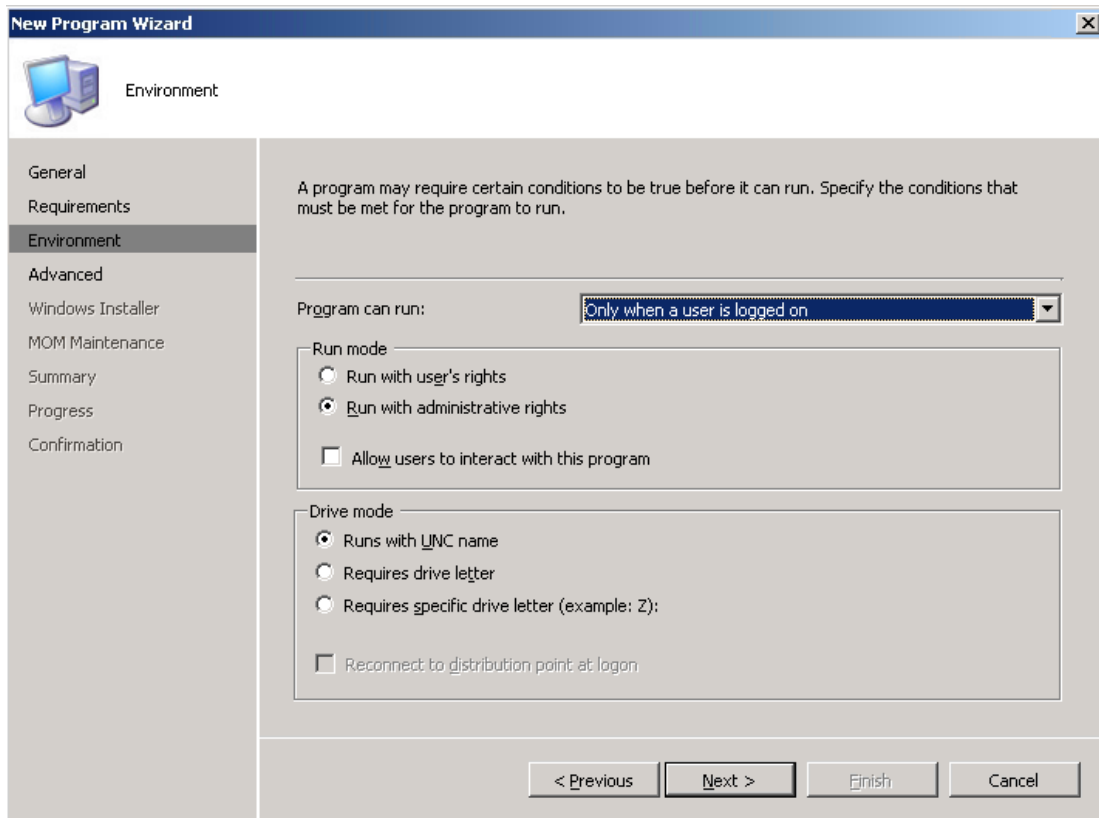
5. Остальные шаги мастера можно оставить без изменений.
6. Запустите мастер создания программы установки. Зайдите в Site Database→Computer Management→Software Distribution→Package→ <название созданного пакета> →Programs и нажмите New→Program на панели справа.
7. На шаге General:
- в поле Name введите описательное имя программы;
 - в поле Command Line введите setup.exe /qn;
 - в поле Start in укажите сетевой путь к папке административной установки ABBYY Lingvo x5.



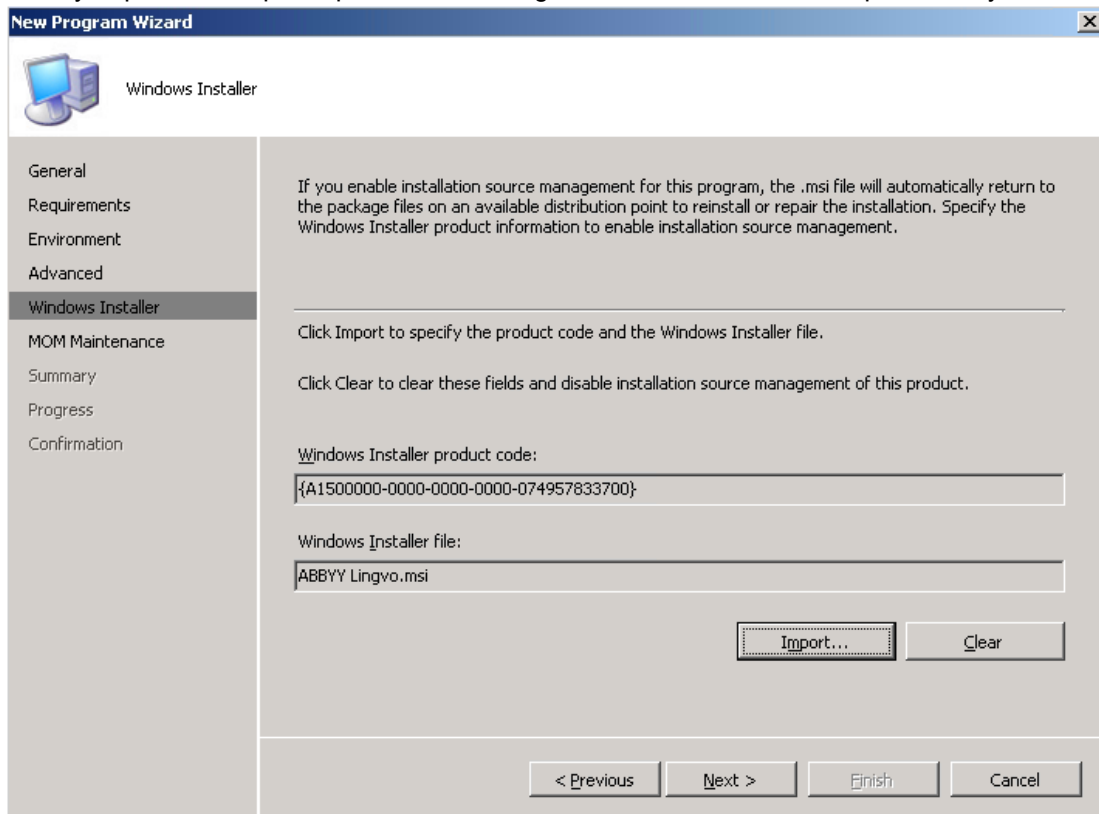
8. На следующем шаге мастера можно задать требования к системе: свободное место на диске, максимальное время установки программы и список поддерживаемых операционных систем.



9. Далее выберите следующие значения:
- Program can run: Only when user logged on;
 - Run with administrative rights.

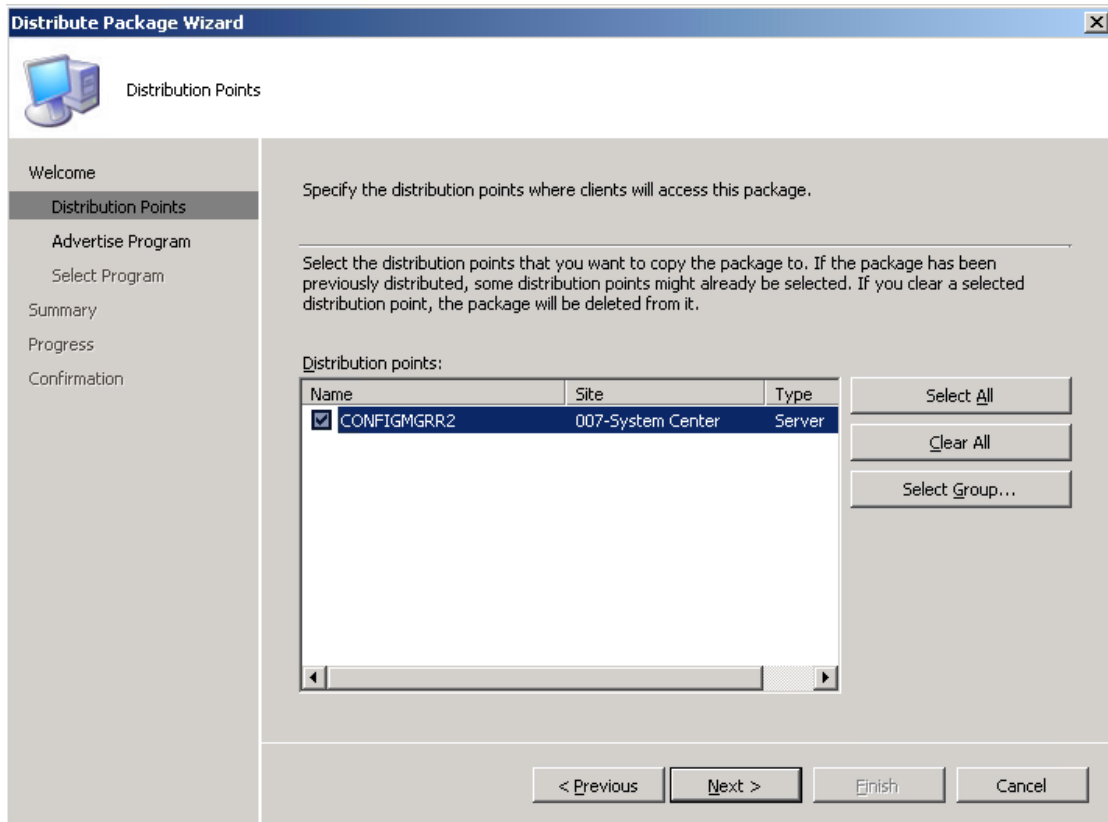


10. На шаге Advanced можно всё оставить без изменений. На шаге Windows Installer нажмите кнопку Import и выберите файл ABBYY Lingvo.msi из папки административной установки.



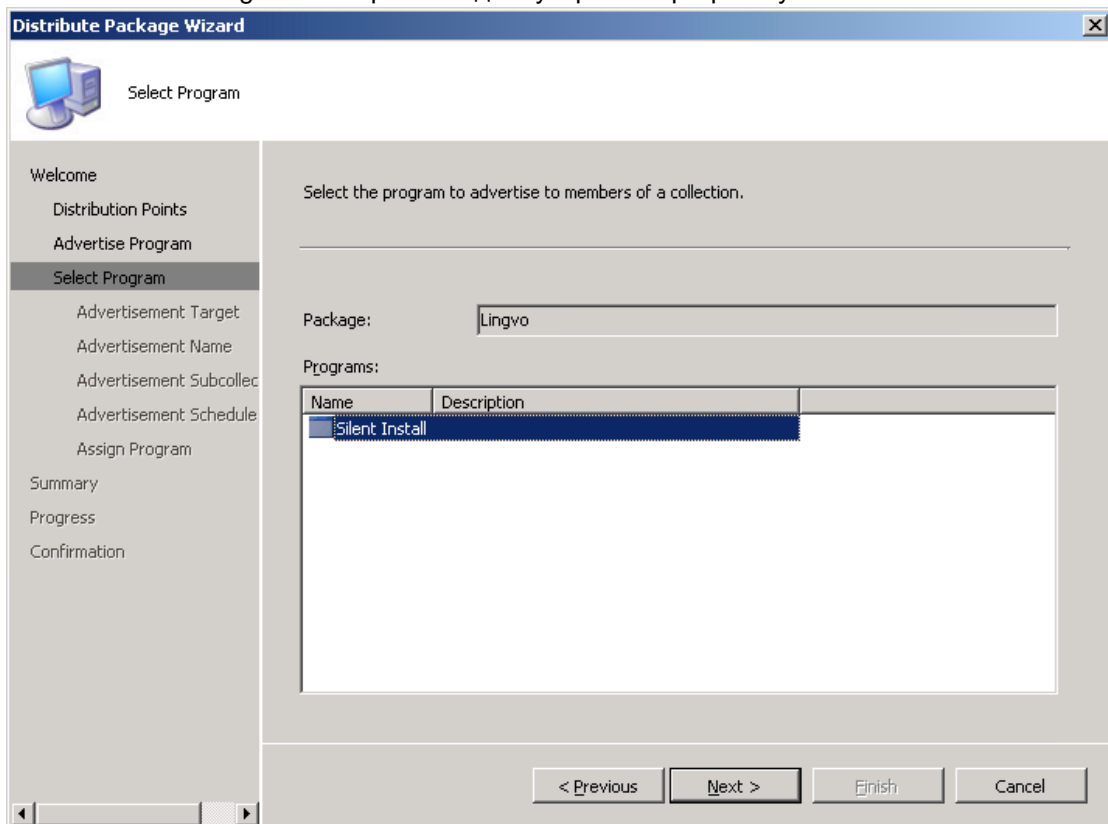
11. На остальных шагах мастера все настройки можно оставить без изменений.
12. Создайте объявление для клиентов SCCM о выходе новой программы. Зайдите в Site Database→Computer Management→Software Distribution→Package→ <название созданного пакета> и выберите Distribute→Software

13. На шаге Distribution Points отметьте галкой сервер SCCM.

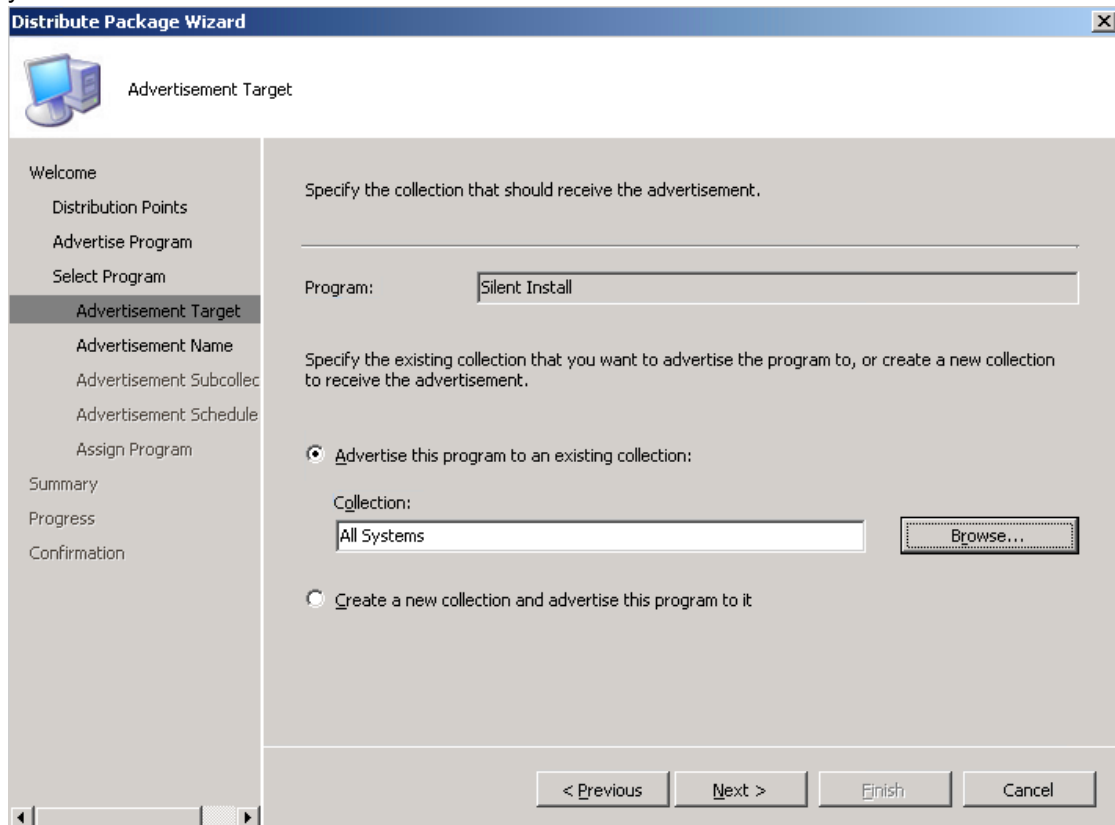


14. На следующем шаге выберите Do you want to advertise program: Yes.

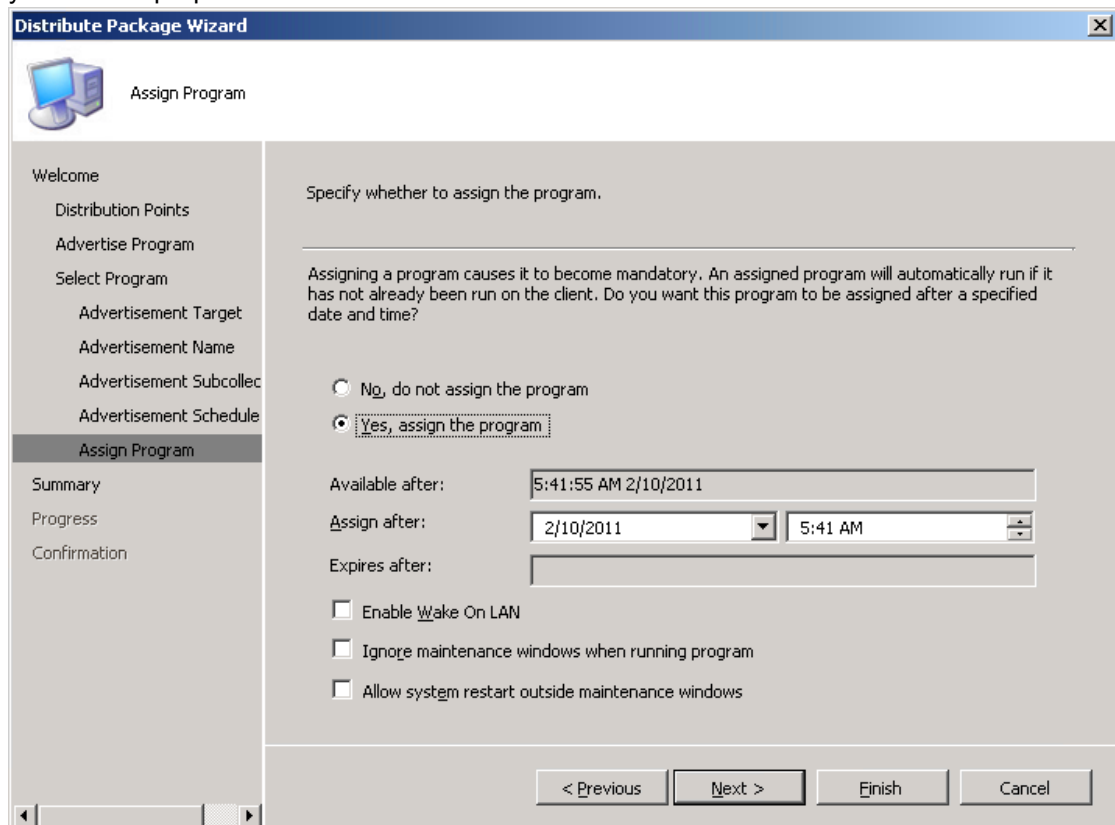
15. На шаге Select Program выберите созданную ранее программу



16. На шаге Advertisement Target выберите коллекцию машин, на которые будет производиться установка.



17. Настройки на следующих шагах до Assign Program можно оставить без изменений. На шаге Assign Program задается время, начиная с которого будет производиться обязательная установка программы.



18. Завершите мастер установки. Через некоторое время после создания объявления приложение ABBYY Lingvo x5 будет автоматически установлено на указанные в коллекции машины.

Установка с помощью Task Scheduler

Чтобы установить ABBYY Lingvo x5 на локальные компьютеры с помощью Task Scheduler:

1. Убедитесь в том, что на рабочей станции запущен сервис Task Scheduler и зарегистрирован пользователь с правами локального администратора и правами доступа к папке административной установки и серверу лицензий ABBYY Lingvo x5.
 2. Задайте новую задачу на рабочей станции. Для этого:
 - В качестве параметров на закладке Task укажите следующее:
 - i. В поле **Run** – “\MyFileServer\Programs Distributions\ABBYY Lingvo x5\setup.exe” /qn /L1033.
Подробное описание параметров см. в разделе [Установка через командную строку](#).
 - ii. В поле Run as – **DOMAIN>Login**
 - В диалоговом окне **Set Password** укажите пароль.
 - Убедитесь в том, что пункт **Enabled** отмечен.
- Замечание.** Под **DOMAIN>Login** подразумевается член группы администраторов компьютера, на который производится установка программы ABBYY Lingvo x5.
3. Укажите на закладке **Schedule** время запуска установки.
Внимание. Не изменяйте параметр **qn**.

Часто задаваемые вопросы

Как установить ABBYY Lingvo x5 на терминальный сервер

Замечание. ABBYY Lingvo x5 в терминальном режиме тестировалась на конфигурации Windows 2003 Terminal Server, Citrix Metaframe 4.0. Работу в терминальном режиме поддерживают только Concurrent лицензии.

1. Создайте административную установку.
Сервер лицензий и менеджер лицензий можно установить на любой компьютер в сети.
Подробнее см. [Шаг 1. Создание административной установки](#).
2. Запустите ABBYY Lingvo x5 License Manager.
3. Добавьте все имеющиеся у вас лицензии.
4. Установите ABBYY Lingvo x5 из папки административной установки на терминальный сервер.

В результате установки программа ABBYY Lingvo x5 будет установлена на терминальный сервер как на рабочую станцию. Теперь пользователь может удаленно работать с клиентской частью программы.

Замечание. Сервер лицензий также может быть установлен на терминальный сервер.

Как изменить настройки сетевого соединения

Вы можете изменять настройки сетевого соединения между сервером лицензий, менеджером лицензий и рабочей станцией.

Как настроить сетевое соединение

1. Для настройки сетевого соединения используйте файл
%programfiles%\Common Files\ABBYY\Lingvo\15.0\Licensing\Licensing.ini
Данный файл находится на компьютере, где установлен сервер лицензий.
2. В указанном файле измените необходимые параметры:
 - Протокол соединения
Подробнее см. раздел

[Как настроить протокол](#) соединения.

- Порт соединения
Подробнее см. раздел [Как настроить порт соединения](#).

Пример:

[Licensing]

ConnectionProtocolType=TCP\IP

ConnectionEndpointName=81

Замечание. Убедитесь, что брандмауэр разрешает доступ **%programfiles%\Common Files\ABBYY\Lingvo\15.0\Licensing\NetworkLicenseServer.exe** к указанному порту.

3. Скопируйте файл **Licensing.ini**:

- В папку установки менеджера лицензий на все компьютеры, где он был установлен.
По умолчанию, менеджер лицензий устанавливается в папку **%programfiles%\ABBYY Lingvo x5 License Server**.
- В папку административной установки, где находится **Lingvo.exe**.
Например, \\MyFileServer\Programs Distributions\ABBYY Lingvo x5.

Внимание. Изменения вступят в силу только после перезапуска системного сервиса **ABBYY Lingvo x5 Licensing Service**.

4. Переустановите ABBYY Lingvo x5 на рабочих станциях.

Как настроить протокол соединения

[Licensing]

ConnectionProtocolType=[TCP/IP | NAMED PIPES]

Параметр позволяет указать используемый протокол соединения (TCP/IP) или именованный канал (Named Pipes). Данная информация используется:

- при обращении менеджера лицензий к серверу лицензий;
- при обращении к серверу лицензий в процессе установки или исправления программы ABBYY Lingvo на рабочих станциях.

По умолчанию, используется протокол Named Pipes.

Как настроить порт соединения

[Licensing]

ConnectionEndpointName=[номер порта для TCP/IP | имя именованного канала для Named Pipes]

Параметр позволяет указать номер порта для протокола соединения или имя именованного канала для Named Pipes. Данная информация используется:

- при обращении менеджера лицензий к серверу лицензий;
- при обращении к серверу лицензий в процессе установки или исправления программы ABBYY Lingvo x5 на рабочих станциях.

Замечание. Не рекомендуется изменять имя именованного канала для протокола Named Pipes, заданное программой при установке сервера лицензий.

Как исправить программу ABBYY Lingvo на рабочих станциях

Исправление в интерактивном режиме

На рабочей станции выполните следующие действия:

1. В меню **Пуск>Панель управления** выберите **Установка и удаление программ**.
Замечание. В операционной системе Microsoft Windows Vista и Microsoft Windows 7 данная команда называется **Программы и компоненты**.
2. Из списка установленных программ выберите программу ABBYY Lingvo x5 и нажмите кнопку **Изменить**.
3. В открывшемся диалоговом окне **Обслуживание программ** выберите пункт **Исправить** и нажмите кнопку **Далее**.
4. Следуйте инструкциям **Мастера установки**.

Исправление через командную строку

На рабочей станции выполните команду:

```
msiexec /fv {A1400000-0000-0000-0000-074957833700}
```

Как переименовать или перенести сервер лицензий на другой компьютер

Если вы уже развернули ABBYY Lingvo в сети, а затем изменили имя сервера лицензий, или на сервере лицензий произошла непредвиденная ошибка, выполните следующие действия:

1. Удалите сервер лицензий с компьютера, на котором он уже установлен.
Замечание. Если данный компьютер недоступен, перейдите к пункту 2.
 - a. В меню **Пуск>Настройки>Панель управления** выберите **Установка и удаление программ**.
Замечание. В операционных системах Microsoft Windows Vista и Microsoft Windows 7 данная команда называется **Программы и компоненты**.
 - b. Из списка установленных программ выберите программу **ABBYY Lingvo x5 License Server** и нажмите кнопку **Удалить**.
2. Установите сервер лицензий на другой компьютер, например: **\\NewServer**.

3. На всех компьютерах, где установлен менеджер лицензий, в файле **%Program Files%\ABBYY Lingvo x5 License Server\LicenseManager.ini** измените или добавьте следующий параметр:

NetworkServerName=<ИМЯ КОМПЬЮТЕРА>

Параметр позволяет указать имя сервера. Менеджер лицензий будет обращаться на указанный сервер. Например,

[Licensing]

NetworkServerName=MyComputerName

Внимание. Изменения вступят в силу только после перезапуска приложения ABBYY Lingvo x5 License Manager.

4. Добавьте и активируйте лицензии в ABBYY Lingvo x5 License Manager. Подробнее см. раздел [Как добавить лицензию в ABBYY Lingvo x5 License Manager](#).

Замечание. Для Per-Seat лицензий рекомендуется восстановить статус лицензий. Подробнее см. раздел [Как восстановить статус per seat-лицензии](#).

5. В пакете административной установки, в папке ABBYY Lingvo x5 создайте файл **Licensing.ini**.
Путь к папке административной установки вы указали при создании административного пакета. Подробнее см. [Как создать административный пакет](#).
6. В созданном ini-файле в разделе [Licensing] добавьте параметр **NetworkServerName**. Этот параметр позволяет указать имя сервера. Например,
[Licensing]
NetworkServerName=MyComputerName
7. Переустановите ABBYY Lingvo x5 на рабочих станциях.

Техническая поддержка

Если при установке и использовании программы ABBYY Lingvo x5 у вас возникли вопросы, на которые вы не смогли найти ответы, прочитав данное Руководство системного администратора, вы можете обратиться в службу технической поддержки компании ABBYY и ее партнеров. Контактная информация приведена на сайте www.abbyy.com в разделе **Техническая поддержка**.